

2026年4月吉日

高校2年生 高校3年生 保護者各位

南山高等学校男子部事務室

令和8年度高等学校等就学支援金【新制度】について(ご案内)

いわゆる「私立高校の授業料無償化」に関する申請のご案内です。  
『意向あり』でご登録いただくことで受給資格を得ることができますので  
必ず期日までに『意向あり』でご登録をお願いいたします。

なお申請にあたって書類の提出は、生徒本人または親権者の方のみに限ります。代理人の方からの提出は受付できません。

記

◆ 就学支援金等に係るオンライン申請について

**全員オンライン申請** してください。 **申請期限:5月8日(金)**

同封物

- ・「高等学校等就学支援金ログインID通知書」  
(オンライン申請の際、必要になります。卒業まで大切に保管してください。)
- A 「高等学校等就学支援金(申請手続き)【在校生用】」
- B 「高等学校等就学支援金オンライン申請システムe-shien申請者向け利用マニュアル 共通編」
- C 「高等学校等就学支援金オンライン申請システムe-shien申請者向け利用マニュアル 変更手続編(在校生受給資格確認)」
- D 「高等学校等就学支援金オンライン申請システムe-shien申請者向け利用マニュアル 新規申請編(令和8年4月申請向け)」

**令和8年3月末時点で受給資格が認定されている在校生**

A B C を見て、申請してください。

**受給資格を得ていない(不認定・未申請)の在校生**

A B D を見て、申請してください。

・申請しない方も登録が必要です。

<裏面に続きます。必ずご確認ください>

日本国籍でない方は、別途、申請用紙の記入と国籍・在留資格が確認できる資料の提出が必要になります。必要書類をお渡しますので、5月1日(金)までに事務室まで取りに来てください。

オンライン申請を希望しない方は、申請用紙の記入が必要になります。必要書類をお渡しますので、5月1日(金)までに事務室まで取りに来てください

<支給について>

支給額 457,200 円/年 所得制限なし

今後徴収予定の授業料等に充てさせていただくことを予定しています。詳細は、申請が認定され次第お知らせします。

<問い合わせ先>

南山高等学校男子部事務室 052-831-6455

以上

# 高等学校等就学支援金 (申請手続き)

## 【在校生用】

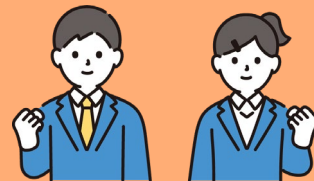
※日本国籍以外の方は、オンライン申請ではなく紙（申請書）での手続きが必要  
ですので、5/1(金)までに電話連絡してから事務室まで取りに来てください。

- このリーフレットは、高校生等の学びを支えるための授業料支援である「高等学校等就学支援金」を受給するための申請手続きの案内です。
- 申請者は、生徒の皆さんです。保護者の方に相談しながら手続きをしてください。
- プライバシーへの配慮が必要な書類なので、自宅に持ち帰って  
手続きをしてください。

## 大切なお知らせ



# 高校生の「授業料支援制度」 が新しくなります。



高等学校等の授業料支援制度の改正により、所得制限が撤廃され、多くの方が**授業料の支援**を受けることができるようになりました。



**申請手続きが必要です。**支援を希望される方は、学校からの案内に従って、申請手続きを行ってください。

※なお、一部対象外となる場合もあります。詳細は2枚目以降をご確認ください。

以下の支援制度で新たに高等学校等の学びを支えます。

## 授業料の支援

### 高等学校等就学支援金【新制度】

世帯年収に関わらず高等学校等に通う日本人等の生徒を対象に、授業料を支援する制度です。

※日本国籍以外の方については、国籍・在留資格等の要件があります。詳しくは3ページ目をご確認ください。

※高等学校等就学支援金【新制度】が対象外の方についても、授業料の支援制度があります。詳しくは、4ページをご確認ください。

#### 対象となる学校種は次のとおりです

高等学校（全日制・定時制・通信制）、中等教育学校（後期課程）、特別支援学校（高等部）、高等専門学校（1～3年）、専修学校高等課程、専修学校一般課程及び各種学校のうち国家資格者養成課程（中学校卒業者を入所資格とするもの）を置くもの、海上技術学校

## （参考）授業料以外の支援

### 高校生等奨学給付金

教科書費、教材費など、授業料以外の教育費を支援する返還不要の給付金制度です。詳しくは、高校生等奨学給付金のリーフレットをご確認ください。

本制度は、家庭の状況にかかわらず、すべての意思にある高校生等が安心して勉学に打ち込める社会をつくるため、その授業料に充てる高等学校等就学支援金を支給し、家庭の教育費負担を軽減するものです。社会全体の負担より、自らの希望に応じた教育を受けることのできる環境を整備し、生徒の学びを支えることを通じて、将来、我が国社会の担い手として広く活躍されることが期待されています。



文部科学省のwebサイトには、制度の最新・詳細情報などを掲載しています。



文部科学省

MINISTRY OF EDUCATION,  
CULTURE, SPORTS,  
SCIENCE AND TECHNOLOGY-JAPAN



高校生等への修学支援

検索



[https://www.mext.go.jp/a\\_menu/shotou/mushouka/index.htm](https://www.mext.go.jp/a_menu/shotou/mushouka/index.htm)

# 高等学校等就学支援金【新制度】

## 高等学校等就学支援金について

令和8年度（2026年度）から高校生の授業料支援の対象者の範囲が広がりました。返済は不要です。申請後、**日本国内に住所を有し、国籍・在留資格等の要件が認められ**、受給資格を得ると授業料に対し高等学校等就学支援金が支援されます。

### 支援額の例 (支給上限年額)

国立高校（全日制等）：11万5200円、私立高校（全日制等）：45万7200円  
公立高校（全日制等）：11万8800円、私立高校（通信制）：33万7200円  
※ 学校種により異なります。



学校により、高等学校等就学支援金の支給決定までの間、授業料を徴収し、就学支援金相当額を後日還付する場合があります。なお、経済的に困難な家庭に対しては、授業料徴収の猶予措置等を利用できる場合もあります。詳細は学校へお問い合わせください。

## 生徒等の在留資格に関する要件

### 国籍・在留資格等の要件

**高等学校等（外国人学校を除く）※に在学し、  
日本国内に住所を有する者のうち日本国籍を有する生徒等**

- ※ お住いの都道府県によって必要書類が異なる場合があります。
- ※ 高等学校等（外国人学校を除く）とは、高等学校（全日制・定時制・通信制）、中等教育学校（後期課程）、特別支援学校（高等部）、高等専門学校（1～3年）、専修学校高等課程、専修学校一般課程及び各種学校のうち国家資格者養成課程（中学校卒業者を入所資格とするもの）を置くもの、海上技術学校

## 申請方法

### 【オンライン申請】

e-Shienにおいて、オンライン申請が可能です。学校から配布されたログインID通知書を参照の上、申請を行ってください。※ 学校・学校の所在する都道府県から別の案内がある場合は、その指示に従ってください。

## 高等学校等就学支援金

お問い合わせ  
について



学校または都道府県へお問い合わせください。

公立

[https://www.mext.go.jp/a\\_menu/shotou/mushouka/1292209.htm](https://www.mext.go.jp/a_menu/shotou/mushouka/1292209.htm)



私立

[https://www.mext.go.jp/a\\_menu/shotou/mushouka/1292214.htm](https://www.mext.go.jp/a_menu/shotou/mushouka/1292214.htm)



# 高等学校等就学支援金【新制度】

## 高等学校等就学支援金について

令和8年度（2026年度）から高校生の授業料支援の対象者の範囲が広がりました。返済は不要です。申請後、**日本国内に住所を有し、国籍・在留資格等の要件が認められ**、受給資格を得ると授業料に対し高等学校等就学支援金が支援されます。

支援額の例  
(支給上限年額)

国立高校（全日制等）：11万5200円、私立高校（全日制等）：45万7200円  
公立高校（全日制等）：11万8800円、私立高校（通信制）：33万7200円  
※ 学校種により異なります。



学校により、高等学校等就学支援金の支給決定までの間、授業料を徴収し、就学支援金相当額を後日還付する場合があります。なお、経済的に困難な家庭に対しては、授業料徴収の猶予措置等を利用できる場合もあります。詳細は学校へお問い合わせください。

## 生徒等の在留資格に関する要件

### 国籍・在留資格等の要件

**高等学校等（外国人学校を除く）※に在学し、日本国内に住所を有する者のうち日本国籍以外の方で、以下の在留資格等を有する生徒等**

- ①特別永住者 ②永住者 ③日本人の配偶者等
- ④永住者の配偶者等
- ⑤定住者のうち将来永住する意思があると認められた者
- ⑥家族滞在のうち日本の小学校及び中学校を卒業した者であって、高校等卒業後、日本で就労して定着する意思があると認められた者

※ お住いの都道府県によって必要書類が異なる場合があります。

※ 高等学校等（外国人学校を除く）とは、高等学校（全日制・定時制・通信制）、中等教育学校（後期課程）、特別支援学校（高等部）、高等専門学校（1～3年）、専修学校高等課程、専修学校一般課程及び各種学校のうち国家資格者養成課程（中学校卒業者を入所資格とするもの）を置くもの、海上技術学校

### 必要書類

生徒等の以下のいずれかの書類  
・住民票の写し（原本）  
・特別永住者証明書の写し（コピー）  
・在留カードの写し（コピー）  
  
(家族滞在は以下の書類も提出)  
・日本の小学校及び中学校の卒業証書の写し又は卒業証明書



## 申請方法

### 【書類申請】

受給資格認定申請書に生徒本人の上記記載の必要書類を添付して学校に提出ください。

※ 申請書等は、学校・学校の所在する都道府県からの案内や指示に従ってください。



## 高等学校等就学支援金

お問い合わせ  
について



学校または都道府県へお問い合わせください。

公立

[https://www.mext.go.jp/a\\_menu/shotou/mushouka/1292209.htm](https://www.mext.go.jp/a_menu/shotou/mushouka/1292209.htm)



私立

[https://www.mext.go.jp/a\\_menu/shotou/mushouka/1292214.htm](https://www.mext.go.jp/a_menu/shotou/mushouka/1292214.htm)

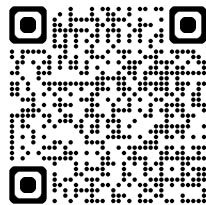


# 高等学校等就学支援金【新制度】

## 【日本国籍の生徒等（オンライン申請用）】

- 学校によって、日本国籍の方は、オンライン申請が利用できる場合があります。
- 学校からID・パスワードの案内があった場合には、以下のURLからアクセスし、手続きを行ってください。
- プライバシーへの配慮が必要な書類なので、自宅に持ち帰って手続きをしてください。

### ●e-Shienオンライン申請システム



<https://www.e-shien.mext.go.jp/eshien-s-web/login/login>

### ●e-Shienオンライン申請システム利用マニュアル



[https://www.mext.go.jp/a\\_menu/shotou/mushouka/01753.html](https://www.mext.go.jp/a_menu/shotou/mushouka/01753.html)

e-Shienオンライン申請システムのQRコードを読み取った後は、

「令和8年度高等学校等就学支援金【新制度】について（ご案内）」に参照する資料が書かれておりますので、それに従って申請してください。  
受給資格が認定されている方と認定されていない方で参照する資料が異なりますので、ご注意ください。

**\*日本国籍をお持ちでない方は、e-Shienオンライン申請システムでの手続きはできません。  
別途紙（申請書）での手続きが必要となりますので、お早めに男子部事務室へお越してください。必要書類をお渡しします。【5月1日（金）まで】**

高等学校等就学支援金オンライン申請システム e-Shien  
申請者向け利用マニュアル  
共通編（令和8年4月申請向け）

e-Shienの概要や操作方法について説明する共通マニュアルです。

2026年4月  
文部科学省

# 目次

- このマニュアルでは、高等学校等就学支援金(以下、就学支援金)に関する手続を、生徒がe-Shienで行うための手順について説明します。
- マニュアルは次の3つに分かれており、本書は「**共通編(令和8年4月申請向け)**」です。
  - ・ **共通編(令和8年4月申請向け)**  
…e-Shienの概要や操作方法を説明します。
  - ・ **新規申請編(令和8年4月申請向け)**  
…「意向登録」「受給資格認定申請」について説明します。  
入学・転入時や、新たに就学支援金の申請を行う際に参照してください。
  - ・ **変更手続編(在校生受給資格確認)(令和8年4月申請向け)**  
…「在校生受給資格確認」について説明します。  
就学支援金を受給している在校生が申請を行う際に参照してください。

※日本国籍ではない生徒におかれましては、令和8年度の就学支援金制度への申請については、紙の申請書に必要事項を記載のうえ、国籍・在留資格の確認に必要な書類と一緒に、学校が指定する窓口へ提出してください。

# 目次

➤ 本書（共通編(令和8年4月申請向け)）の内容は、以下のとおりです。

- 1. e-Shienを利用した申請の流れ . . . . . [P.4](#)
- 2. 操作説明
  - 2-1. e-Shienにログインする . . . . . [P.6](#)
  - 2-2. 申請内容を確認する . . . . . [P.8](#)

※本文中の画面表示は、令和8年4月現在のものです。

- e-Shienへのアクセス  
<https://www.e-shien.mext.go.jp/>



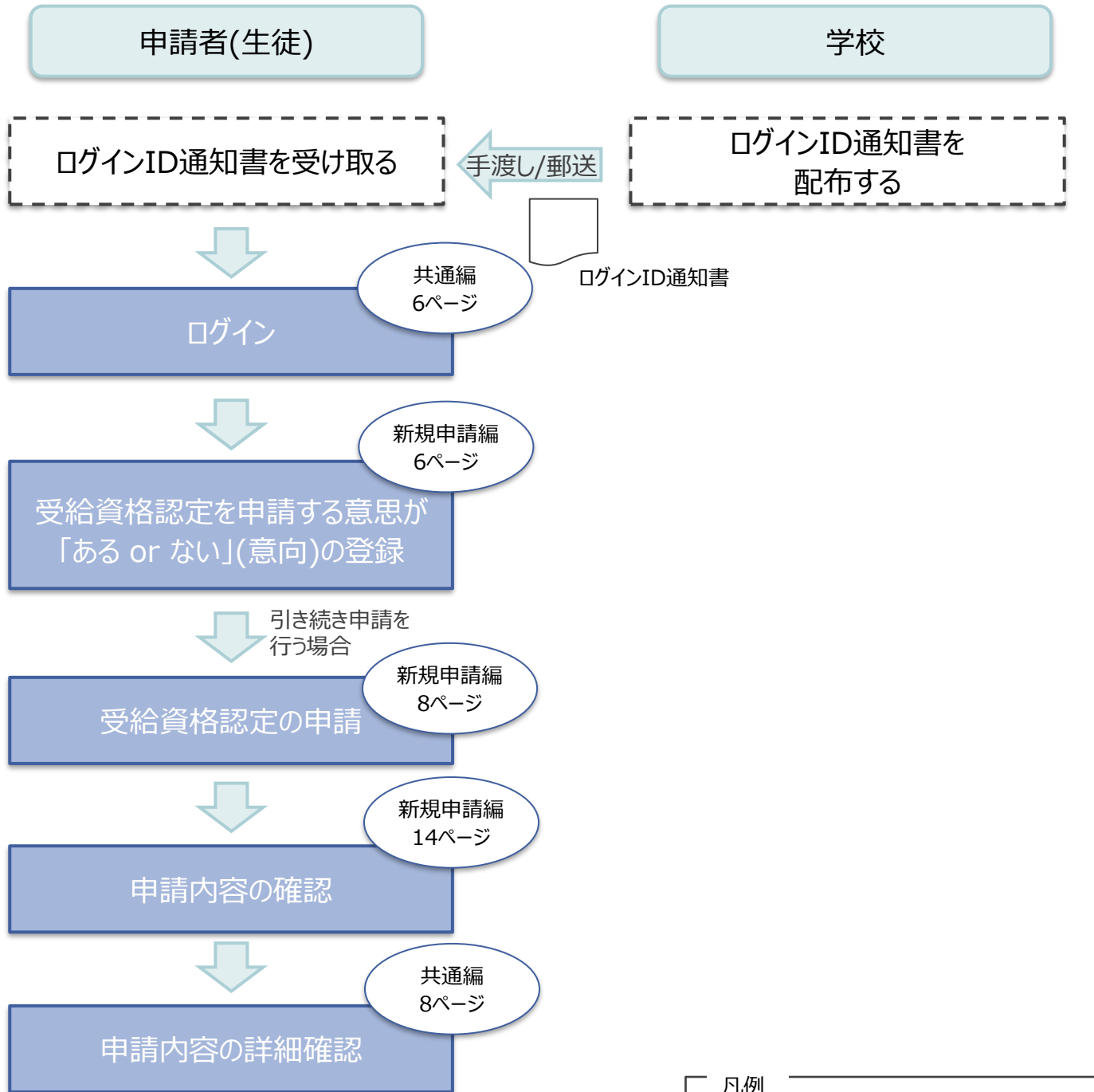
- 就学支援金制度の概要  
[https://www.mext.go.jp/a\\_menu/shotou/mushouka/index.htm](https://www.mext.go.jp/a_menu/shotou/mushouka/index.htm)



# 1. e-Shienを利用した申請の流れ

e-Shienを利用した受給資格認定申請の主な流れは以下となります。

## 受給資格認定の申請 (4月の入学時・転入時 等)



### 補足

受給資格認定申請を実施するための詳しい手順は、「新規申請編(令和8年4月申請向け)」マニュアルを参照してください。

### 凡例

XXXX  
〇ページ

「XXXX(参照資料名)」の  
〇ページ参照



e-Shienを使用する手順

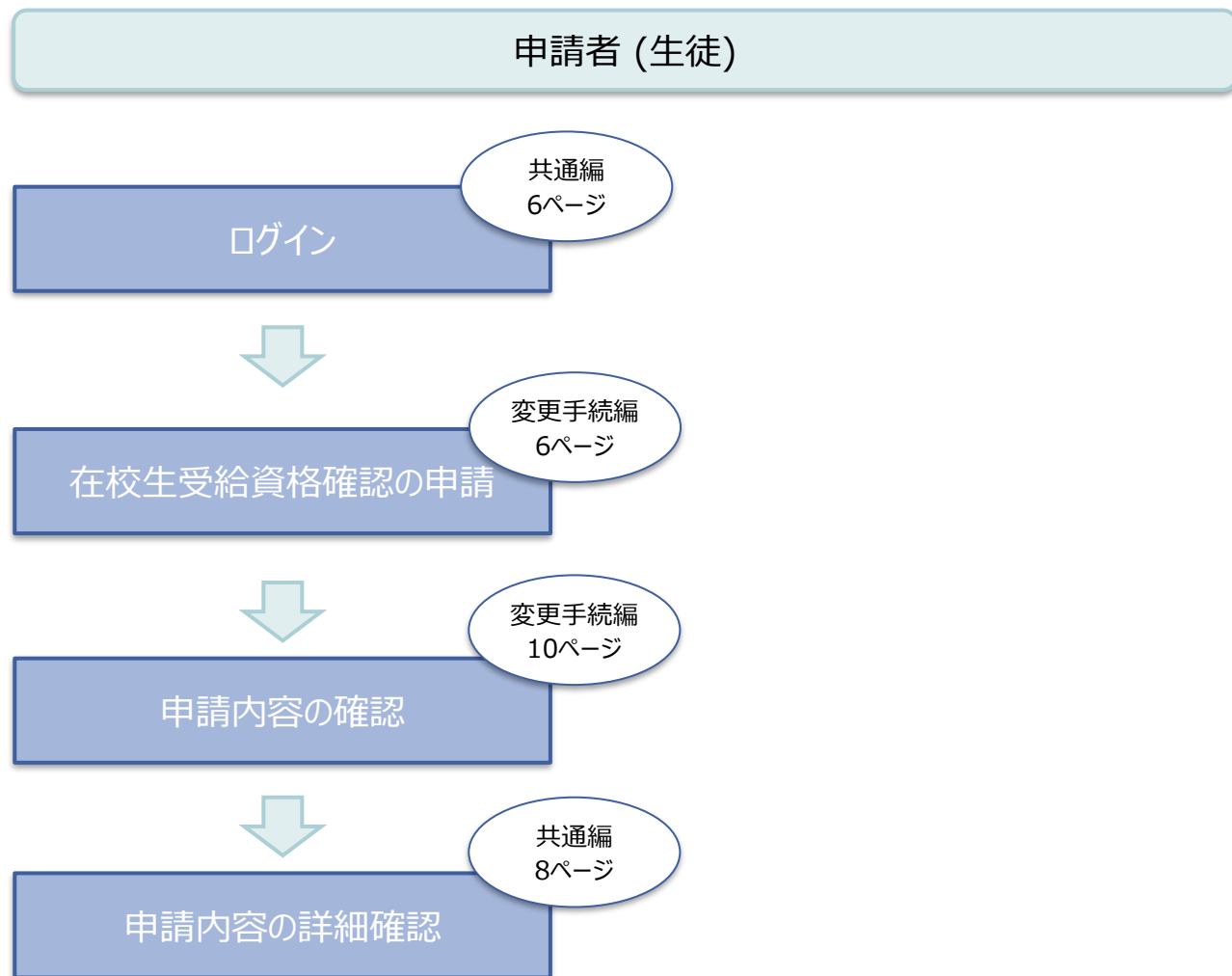


システム外の手順

# 1. e-Shienを利用した申請の流れ

e-Shienを利用した在校生受給資格確認の流れは以下となります。

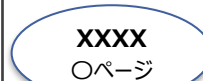
## 在校生受給資格確認の申請 (就学支援金を受給している在校生 等)



### 補足

在校生受給資格確認を実施するための詳しい手順は、「変更手続編(在校生受給資格確認) (令和8年4月申請向け)」マニュアルを参照してください。

### 凡例



「XXXX(参照資料名)」の  
〇ページ参照



e-Shienを使用する手順



システム外の手順

## 2. 操作説明

### 2-1. e-Shienにログインする

e-Shienを使用するために、システムへログインします。

ログインは、パソコン、スマートフォンから以下のURLを入力してアクセスします。以下のQRコードを読み取ってもアクセスできます。

<https://www.e-shien.mext.go.jp/>



#### 1. ログイン画面

e-Shien 高等学校等就学支援金オンライン申請システム

ログイン

1 ログインID  
学校から配布された「ログインID通知書」のログインIDを入力してください。

パスワード  
パスワードを入力してください。

パスワードを表示する

言語(Language)  
日本語

2 ログイン

3 チャットで質問する

4 ※ログインIDをお持ちでない場合、または、パスワードを忘れた場合は、在学する学校の担当者へお問い合わせください。  
※利用規約はこちら

利用可能なOS・ブラウザについて

Copyright (C) Ministry of Education, Culture, Sports, Science and Technology

#### ログインID通知書のサンプル

\*\*\*\*\* 高等学校等就学支援金 ログインID通知書 \*\*\*\*\*

発行日： 令和4年1月4日

発行回数： 1

1 ログインID (数字のみ)	11545683
パスワード (英大文字・小文字、数字)*	4gUWRP4m

\*「1」… 数字のイチ  
「I」… 英小文字のエル  
「I」… 英大文字のアイ  
「0」… 数字のゼロ  
「O」… 英大文字のオー  
「o」… 英小文字のオー

■これらの情報は高等学校等就学支援金の申請にあたって、高等学校等就学支援金オンライン申請システムを利用する際に必要となります。  
■当該システムを利用する前に、システムのログイン画面または文部科学省のホームページに掲載されている利用規約を確認してください。なお、当該システムを利用した場合、利用規約に同意したものとみなされます。  
■在学中は変更されません。卒業まで紛失しないように大切に保管してください。  
■紛失した場合は、直ちに学校担当者へお申し出ください。  
■他人に見せたり教えたりしないでください。

#### 手順

- 1 ログインID通知書を見ながらログインIDとパスワードを入力します。
- 2 「ログイン」ボタンをクリックします。 7ページへ
- 3 チャットボットにてe-Shienの操作に関する質問ができます。  
※令和8年4月オンライン申請向けのチャットボットのセクションをご覧ください

#### 補足

- I 「パスワードを表示」により入力したパスワードが確認できます。
- II 表示言語は、“日本語”または“English”が選択できます。
- III e-Shienの「利用規約」を確認できます。  
・ログインIDやパスワードがわからなくなった場合は、学校に確認してください。
- IV e-Shienで利用可能なOS・ブラウザを確認できます。

## 2. 操作説明

### 2-1. e-Shienにログインする

#### 2. ポータル画面

The screenshot shows the e-Shien portal interface. At the top, there are navigation links: 'チャットで質問する' (I), 'ヘルプ' (II), 'FAQ' (III), and 'ログアウト'. The main content area is divided into several sections:

- お知らせ (III):** A notice dated 2021年08月11日 regarding system maintenance. A '1 件' button is visible.
- 新規申請 (IV):** A section for new applications with a 'ヘルプ' button. It includes a table with columns '申請名' and '申請説明'.

申請名	申請説明
意向登録	高等学校等就学支援金の申請意向を登録します。
認定申請	高等学校等就学支援金の受給資格の認定を申請します。
- 変更手続 (V):** A section for changing application content with a 'ヘルプ' button. It includes a table with columns '申請名' and '申請説明'.

申請名	申請説明
在校生受給資格確認	すでに就学支援金の受給資格認定を受けている生徒が、引き続き就学支援金の支給を受けたい場合に手続を行います。
- 認定状況 (VI):** A section for application status with a 'チャットで質問する' button (2). It includes a table with columns '項番', '申請日', '申請名', '審査状況', and '詳細'.

項番	申請日	申請名	審査状況	詳細
1	2026年02月02日	申請意向登録	登録済(意向あり)	

※ 令和8年4月時点において、e-Shienで申請可能であるボタンのみ表示されています。

#### 手順

- 1 ポータル画面が表示されることを確認します。
- 2 チャットボットにてe-Shienの操作に関する質問ができます。  
※令和8年4月オンライン申請向けのチャットボットのセクションをご覧ください

#### 補足

- I 「ヘルプ」では以下が確認できます。
  - ・ 申請者向け利用マニュアル（本書）
- II 「FAQ」では以下が確認できます。
  - ・ e-Shienの利用に関するFAQ
- III 「お知らせ」では以下が確認できます。
  - ・ システムメンテナンス情報
- IV 「新規申請」では以下の手続ができます。
  - ・ 意向登録
  - ・ 受給資格認定申請
- V 「変更手続」では以下の手続ができます。
  - ・ 在校生受給資格確認
- VI 「認定状況」では以下が確認できます。
  - ・ 申請内容

## 2. 操作説明

### 2-2. 申請内容を確認する

受給資格認定、在校生受給資格確認の申請内容を確認します。

#### 1. ポータル画面

項番	申請日	申請名	審査状況	詳細
1	2026年04月01日	申請意向登録	登録済(意向あり)	1
2	2026年04月01日	受給資格認定申請		表示

#### 手順

- 1 申請内容を確認する場合は、「表示」ボタンをクリックします。

#### 2. 審査結果確認画面

##### 審査結果

審査結果情報	
審査結果について	
受付番号	R-26-079-02-0001-0001
申請日	2026年04月01日
認定番号	
審査完了日	
審査状況	
認定結果	
審査コメント	

#### 手順

- 1 「審査結果情報」で申請日が登録されていることを確認します。

※ 令和8年4月以降の申請においては、申請が完了している場合であっても審査状況が空欄になります。詳細な申請状況については学校へお問合せください。

- 2 「申請情報」で以下の申請内容を確認します。

- ・生徒情報
- ・学校情報
- ・申請情報

※ 生徒情報画面で入力された国籍情報等は表示されません。内容を確認したい場合は学校に問い合わせてください。

※ 申請完了後に申請内容の変更が必要な場合は、学校に連絡してください。

申請情報	
生徒情報	
氏名	支援 太郎
ふりがな	しえん たろう
生年月日	2010年04月01日
郵便番号	123-4567
住所(都道府県)	東京都
(市区町村)	千代田区
(町名・番地)	霞が関1 1 1 1 1
(建物名・部屋番号)	
メールアドレス	manual@mext.go.jp
学校情報	
高等学校等の在学期間について	
学校の名称	ローカル県立〇〇高等学校【学年制】(学校管理団体なし)
在学期間	2026年04月01日 ~ 現在
うち支給停止期間	
学校の種類・課程・学科	都道府県立 高等学校 (全日制)

申請情報	
申請日	2026年04月01日

#### 補足

- I 受給資格認定申請の場合は「申請日」  
在校生受給資格確認の場合は「届出日」が表示されます。

# 高等学校等就学支援金オンライン申請システム e-Shien 申請者向け利用マニュアル

## 変更手続編（在校生受給資格確認） （令和8年4月申請向け）

就学支援金を受給している在校生が「在校生受給資格確認」を行うための  
専用マニュアルです。

2026年4月  
文部科学省

# 目次

- このマニュアルでは、高等学校等就学支援金(以下、就学支援金)に関する手続を、生徒がe-Shienで行うための手順について説明します。
- マニュアルは次の3つに分かれており、本書は「変更手続編(在校生受給資格確認)(令和8年4月申請向け)」です。
  - 共通編(令和8年4月申請向け)
    - ・・・e-Shienの概要や操作方法を説明します。
  - 新規申請編(令和8年4月申請向け)
    - ・・・「意向登録」「受給資格認定申請」について説明します。  
入学・転入時や、新たに就学支援金の申請を行う際に参照してください。
  - 変更手続編(在校生受給資格確認)(令和8年4月申請向け)
    - ・・・「在校生受給資格確認」について説明します。  
就学支援金を受給している在校生が申請を行う際に参照してください。

※日本国籍ではない生徒におかれましては、令和8年度の就学支援金制度への申請については、紙の申請書に必要事項を記載のうえ、国籍・在留資格の確認に必要な書類と一緒に、学校が指定する窓口へ提出してください。

# 目次

- 本書(変更手続編(在校生受給資格確認)  
(令和8年4月申請向け))の内容は、以下のとおりです。

1. 在校生受給資格確認の流れ . . . . . [P.4](#)
2. 操作説明
  - 2-1. e-Shienにログインする . . . . . [P.5](#)
  - 2-2. 在校生受給資格確認の申請をする . . . . . [P.6](#)

※本文中の画面表示は、令和8年4月現在のものです。

- e-Shienへのアクセス  
<https://www.e-shien.mext.go.jp/>



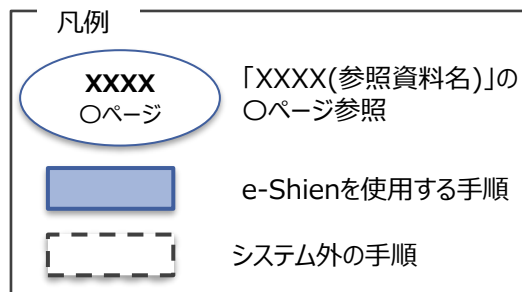
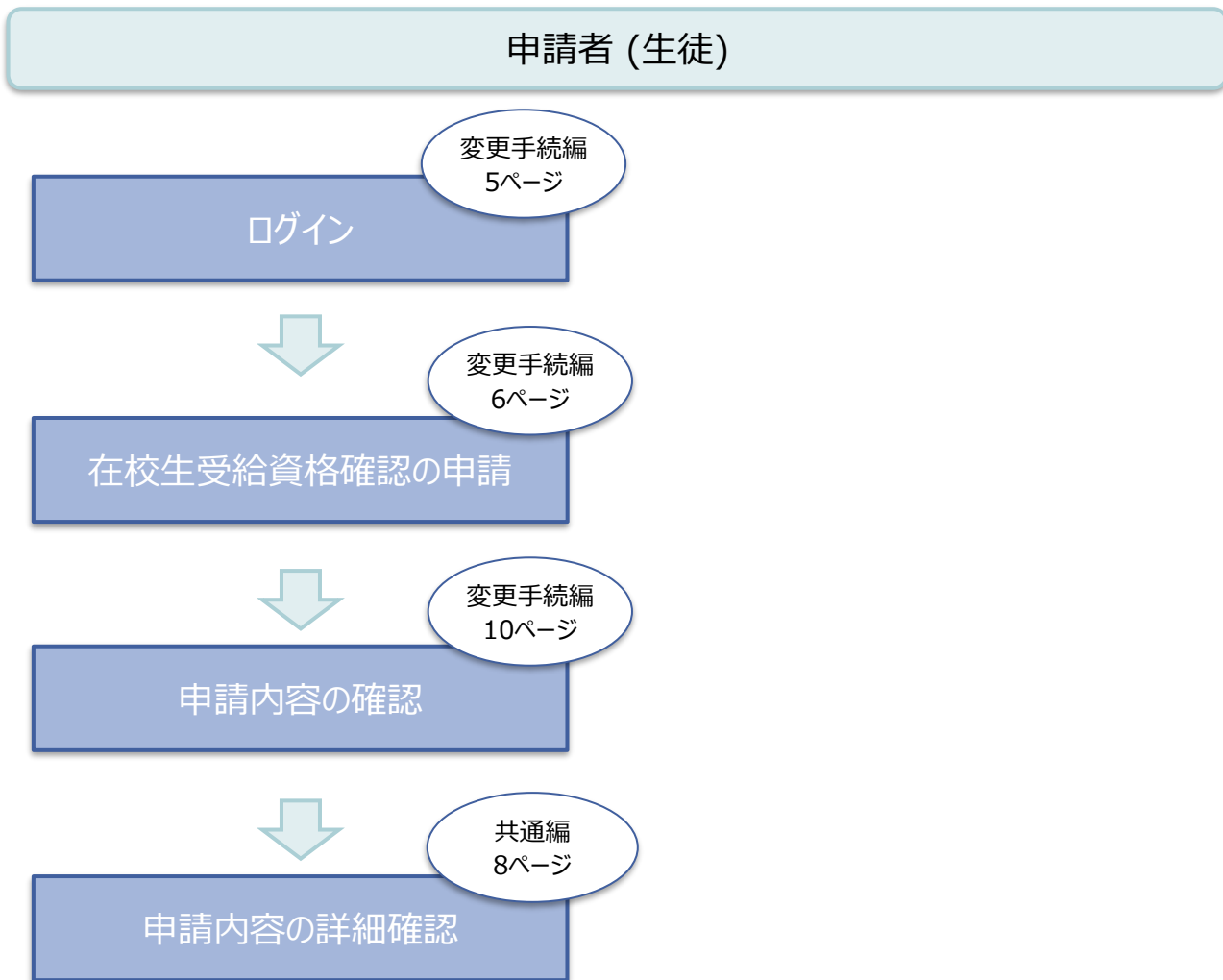
- 就学支援金制度の概要  
[https://www.mext.go.jp/a\\_menu/shotou/mushouka/index.htm](https://www.mext.go.jp/a_menu/shotou/mushouka/index.htm)



# 1. 在校生受給資格確認の流れ

e-Shienを利用した在校生受給資格確認の流れは以下となります。  
(共通編(令和8年4月申請向け)マニュアルの5ページと同じ記載です。)

## 在校生受給資格確認の申請 (就学支援金を受給している在校生 等)



## 2. 操作説明

### 2-1. e-Shienにログインする

e-Shienを使用するために、システムへログインします。

ログインは、パソコン、スマートフォンから以下のURLを入力してアクセスします。以下のQRコードを読み取ってもアクセスできます。

<https://www.e-shien.mext.go.jp/>



#### 1. ログイン画面

e-Shien 高等学校等就学支援金オンライン申請システム

ログイン

1 ログインID  
学校から配布された「ログインID通知書」のログインIDを入力してください。

パスワード  
パスワードを入力してください。

I パスワードを表示する

II 言語(Language)  
日本語

2 ログイン

III ※ログインIDをお持ちでない場合、または、パスワードを忘れた場合は、在学する学校の担当先生へお問い合わせください。  
※利用規約はこちら

IV 利用可能なOS・ブラウザについて

3 チャットで質問する

Copyright (C) Ministry of Education, Culture, Sports, Science and Technology

#### ログインID通知書のサンプル

\*\*\*\*\* 高等学校等就学支援金 ログインID通知書 \*\*\*\*\*

発行日： 令和4年1月4日

発行回数： 1

1 ログインID (数字のみ)	11545683
パスワード (英字大文字・小文字、数字)*	4gUWRP4m

\*「1」… 数字のイチ  
「I」… 英小文字のエル  
「I」… 英大文字のアイ  
「0」… 数字のゼロ  
「O」… 英大文字のオー  
「o」… 英小文字のオー

■これらの情報は高等学校等就学支援金の申請にあたって、高等学校等就学支援金オンライン申請システムを利用する際に必要となります。  
■当該システムを利用する前に、システムのログイン画面または文部科学省のホームページに掲載されている利用規約を確認してください。なお、当該システムを利用した場合、利用規約に同意したものとみなされます。  
■在学中は変更されません。卒業まで紛失しないように大切に保管してください。  
■紛失した場合は、直ちに学校担当者へお申し出ください。  
■他人に見せたり教えたりしないでください。

#### 手順

- 1 ログインID通知書を見ながらログインIDとパスワードを入力します。
- 2 「ログイン」ボタンをクリックします。 **6ページへ**
- 3 チャットボットにてe-Shienの操作に関する質問ができます。  
※令和8年4月オンライン申請向けのチャットボットのセクションをご覧ください

#### 補足

- I 「パスワードを表示」により入力したパスワードが確認できます。
  - II 表示言語は、「日本語」または「English」が選択できます。
  - III e-Shienの「利用規約」を確認できます。
  - IV e-Shienで利用可能なOS・ブラウザを確認できます。
- ログインIDやパスワードがわからなくなった場合は、学校に確認してください。

## 2. 操作説明

### 2-2. 在校生受給資格確認の申請をする

在校生受給資格確認の申請を行います。

#### 1. ポータル画面

変更手続 ヘルプ

就学支援金の申請内容を変更するための手続はこちらです。

申請名	申請説明
1 在校生受給資格確認	すでに就学支援金の受給資格認定を受けている生徒が、引き続き就学支援金の支給を受けたい場合に手続を行います。

#### 手順

- 1 ポータル画面の「変更手続」タブ内にある「在校生受給資格確認」ボタンをクリックします。

#### 2. 在校生受給資格確認（生徒情報）画面(1/2)

e-Shien 高等学校等就学支援金オンライン申請システム ? チャットで質問する ? ヘルプ ? FAQ ログアウト

学校名 ローカル県立〇〇高等学校【学年】 (学校管理団体なし) ログインID 40338493 ユーザ名 支援 太郎

#### 在校生受給資格確認（生徒情報）

- 1 記入上の注意 留意事項



#### 生徒情報

2

氏名	支援 太郎
ふりがな	しえん たろう
生年月日	2010年04月01日
郵便番号	1234567
住所(都道府県)	東京都
(市区町村)	千代田区
(町名・番地)	霞が関 1 1 1 1 1
(建物名・部屋番号)	

I

メールアドレス

審査完了時等にメールの連絡を希望する場合、入力してください。

メールは、「e-shien@mext.go.jp」から送信されます。1つ下の「?」使用できない形式のメールアドレス」を参照し、登録されているアドレスに間違いがないか、受信拒否設定に問題がないかなど、確認してください。

? 使用できない形式のメールアドレス

#### 手順

- 1 記入上の注意・留意事項をよく読んでから申請してください。
- 2 前回の申請時に登録した生徒情報が表示されるので、正しいことを確認します。

7ページへ

#### 補足

- I メールアドレスに変更がある場合、この画面で修正します。それ以外に変更がある場合は、学校に連絡してください。

メールアドレスについては生徒情報画面でのみ登録可能となります。通知を受信されたい方のメールアドレスを登録してください。

## 2. 操作説明

### 2-2. 在校生受給資格確認の申請をする

#### 2. 在校生受給資格確認（生徒情報）画面(2/2)

申請対象時期 **必須**

2026年3月31日以前の申請  
 2026年4月1日以降の申請

申請日ではなく、適用開始年月を基準に選択してください。適用開始年月が2026年3月31日までの場合は「2026年3月31日以前の申請」、2026年4月1日以降の場合は「2026年4月1日以降の申請」を選択してください。

国籍 **必須**

日本国  
 日本国以外

在留資格

--選択してください--

在留資格証明書

システム

「システム」を選択した場合は上記の「在留資格等に関する事件」を登録し、必要な在留資格証明書をアップロードしてください。

事件であるファイルには、以下の制限があります。

- ・1ファイルで事件してください。
- ・サイズは5MB以下してください。
- ・形式は、JPG形式(拡張子:.jpg、.jpeg)又はPDF形式としてください。

ファイルを選択 選択されていません

在留期間 (例) 2035年01月01日

国籍項目「日本国」を選択した場合、入力は不要です

永住意思

在留資格が「定住者」の人のみ回答してください。

初入国時期

国内で出生又は12歳に達した日の属する学年の末日までに初めて入国しましたか？

はい  
 いいえ

日本学校卒業有無

日本の小学校から中学校までを卒業（終了）していますか？

している  
 していない

就労志意思

日本に就労して志願する意思はありますか？

あり  
 なし

#### 手順

- 1 国籍項目を選択してください。
- 2 「入力内容確認」ボタンをクリックします。

8ページへ

#### 補足

- ・ 国籍項目を「日本国以外」に選択する必要がある場合には、システムでの申請ではなく、紙の申請書に必要な事項を記載のうえ、国籍・在留資格が確認できる資料をその申請書に添付したうえで、学校の指定する窓口へ提出してください。

← マイページに戻る

2

入力内容確認 >

## 2. 操作説明

### 2-2. 在校生受給資格確認の申請をする

#### 3. 在校生受給資格確認登録確認画面(1/2)

e-Shien 高等学校等就学支援金オンライン申請システム

? チャットで質問する ? ヘルプ ? FAQ ログアウト

学校名 ローカル種立〇〇高等学校【学年制】(学校管理団体なし) ログインID 40338493 ユーザー名 支援 太郎

在校生受給資格確認登録確認



**手順**

1 生徒情報が表示されるので、正しいことを確認します。

9ページへ

1

✓ 生徒情報

生徒情報	
氏名	支援 太郎
ふりがな	しえん たろう
生年月日	2010年04月01日
郵便番号	123-4567
住所(都道府県)	東京都
(市区町村)	千代田区
(町名・番地)	轟が関 1 1 1 1 1
(建物名・部屋番号)	
メールアドレス	manyual@mext.go.jp
申請対象時期	2026年4月1日以降の申請
国籍	日本国
在留資格	
在留期限	
永住意思	
初入国時期	
日本学校卒業有無	
就労定着意思	
在留資格証明書提出方法	
在留資格証明書アップロードファイル	アップロードファイルをダウンロードするときは、ファイル名を選択してください(長押しや右クリックはできません)。

## 2. 操作説明

### 2-2. 在校生受給資格確認の申請をする

#### 3. 在校生受給資格確認登録確認画面(2/2)

▼ 確認事項

以下の内容を確認の上、申請してください

1  「記入上の注意」をよく読み、内容を確認しました。

記入上の注意

「留意事項」をよく読み、内容を確認しました。

留意事項

就学支援金を授業料に充てることと、就学支援金の支給に必要な事務手続を学校設置者に委任することを了承します。

I  「メールアドレスの利用目的および注意事項」を理解し、メールアドレス登録に同意します。

メールアドレスの利用目的および注意事項

本申請・届出・申出内容は、事実と相違ありません。

本申請・届出・申出に虚偽の記載をして提出し、就学支援金の支給をさせた場合は、不正利得の徴収や3年以下の拘禁刑又は100万円以下の罰金等に処されることがあることを承知しています。

申請内容に変更が生じた場合には、速やかに学校に連絡してください。

II

#### 手順

- 1 内容を確認し、チェックします。
- 2 「本内容で申請する」ボタンをクリックします。

10ページへ

#### 補足

- I メールアドレスについての確認事項は、メールアドレスを入力した場合のみ表示されます。
- II 前の画面の入力内容を修正する場合、「在校生受給資格確認(生徒情報)に戻る」ボタンをクリックします。

## 2. 操作説明

### 2-2. 在校生受給資格確認の申請をする

#### 4. 在校生受給資格確認登録結果画面

1

e-Shien 高等学校等就学支援金オンライン申請システム

チャットで質問する ? ヘルプ ? FAQ ログアウト

学校名 ローカル風立〇〇高等学校【学年組】 (学校管理団体なし) ログインID 40338493 ユーザー名 支援 太郎

### 在校生受給資格確認登録結果

1 2 3

生徒情報入力 入力内容確認 申請完了

本システムによる在校生受給資格確認の手続きは以上で終了となります。

受付番号

R-26-079-02-0001-0002

< マイページに戻る

Copyright (C) Ministry of Education, Culture, Sports, Science and Technology

#### 手順

- 1 申請の登録結果が表示されます。以上で在校生受給資格確認は完了です。

#### 5. ポータル画面

認定状況

意向登録状況、及び、毎年度の受給資格の認定状況をご確認いただけます。

項番	申請日	申請名	審査状況	詳細
1	2025年04月01日	申請意向登録	登録済(意向あり)	
2	2025年04月01日	受給資格認定申請	審査完了	表示
3	2025年07月01日	申請継続意向登録	登録済(意向あり)	
4	2025年07月01日	収入状況届出	審査完了	表示
5	2026年04月01日	在校生受給資格確認		表示

1

#### 手順

- 1 申請内容を確認する場合は、「表示」ボタンをクリックします。

# 高等学校等就学支援金オンライン申請システム e-Shien 申請者向け利用マニュアル

## 新規申請編（令和8年4月申請向け）

入学・転入時等に、「意向登録」「受給資格認定申請」を行うための専用マニュアルです。

2026年4月  
文部科学省

# 目次

- このマニュアルでは、高等学校等就学支援金(以下、就学支援金)に関する手続を、生徒がe-Shienで行うための手順について説明します。
- マニュアルは次の3つに分かれており、本書は「**新規申請編(令和8年4月申請向け)**」です。
  - 共通編(令和8年4月申請向け)
    - …e-Shienの概要や操作方法を説明します。
  - **新規申請編(令和8年4月申請向け)**
    - …「意向登録」「受給資格認定申請」について説明します。  
入学・転入時や、新たに就学支援金の申請を行う際に参照してください。
  - 変更手続編(在校生受給資格確認)(令和8年4月申請向け)
    - …「在校生受給資格確認」について説明します。  
就学支援金を受給している在校生が申請を行う際に参照してください。

※日本国籍ではない生徒におかれましては、令和8年度の就学支援金制度への申請については、紙の申請書に必要事項を記載のうえ、国籍・在留資格の確認に必要な書類と一緒に、学校が指定する窓口へ提出してください。

# 目次

➤ 本書(新規申請編(令和8年4月申請向け))の内容は、以下のとおりです。

1. 受給資格認定申請の流れ . . . . . [P.4](#)
2. 操作説明
  - 2-1. e-Shienにログインする . . . . . [P.5](#)
  - 2-2. 申請をする意思が「ある or ない」の意向を登録する . . . [P.6](#)
  - 2-3. 受給資格認定の申請をする . . . . . [P.8](#)

※本文中の画面表示は、令和8年4月現在のものです。

■ e-Shienへのアクセス  
<https://www.e-shien.mext.go.jp/>



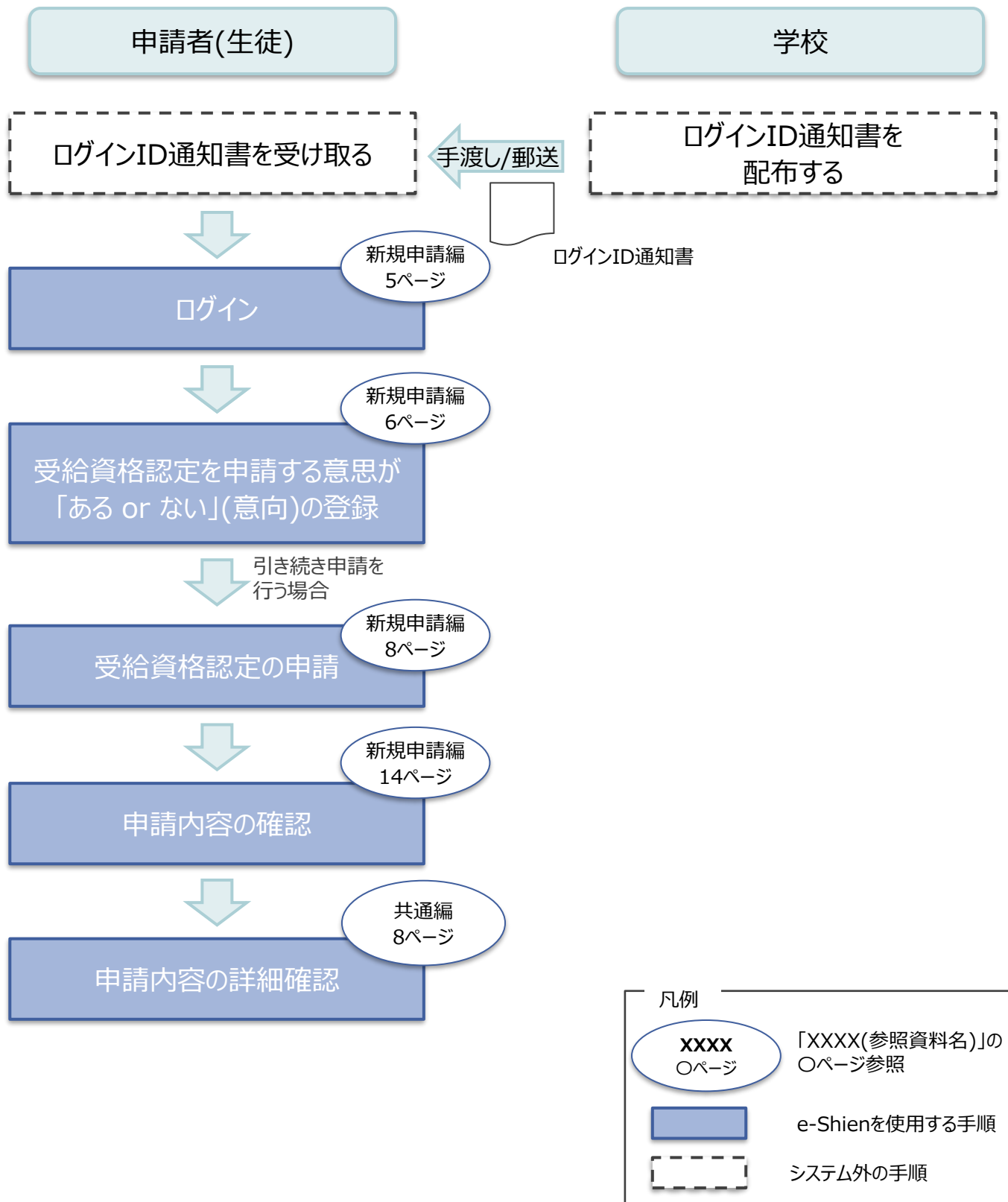
■ 就学支援金制度の概要  
[https://www.mext.go.jp/a\\_menu/shotou/mushouka/index.htm](https://www.mext.go.jp/a_menu/shotou/mushouka/index.htm)



# 1. 受給資格認定申請の流れ

e-Shienを利用した受給資格認定申請の流れは以下となります。  
(共通編(令和8年4月申請向け)マニュアルの4ページと同じ記載です。)

## 受給資格認定の申請 (4月の入学時・転入時 等)



## 2. 操作説明

### 2-1. e-Shienにログインする

e-Shienを使用するために、システムへログインします。

ログインは、パソコン、スマートフォンから以下のURLを入力してアクセスします。以下のQRコードを読み取ってもアクセスできます。

<https://www.e-shien.mext.go.jp/>



#### 1. ログイン画面

e-Shien 高等学校等就学支援金オンライン申請システム

ログイン

1 ログインID  
学校から配布された「ログインID通知書」のログインIDを入力してください。

パスワード  
パスワードを入力してください。

I パスワードを表示する

A 言語(Language)  
日本語

2 ログイン

III ※ログインIDをお持ちでない場合、または、パスワードを忘れた場合は、在学する学校の担当者へお問い合わせください。  
※利用規約はこちら

IV 利用可能なOS・ブラウザについて

3 チャットで質問する

Copyright (C) Ministry of Education, Culture, Sports, Science and Technology

#### ログインID通知書のサンプル

\*\*\*\*\* 高等学校等就学支援金 ログインID通知書 \*\*\*\*\*

発行日： 令和4年1月4日

発行回数： 1

1 ログインID (数字のみ)	11545683
パスワード (英字大文字・小文字、数字)*	4gUWRP4m

\*「1」… 数字のイチ  
「I」… 英小文字のエル  
「1」… 英大文字のアイ  
「0」… 数字のゼロ  
「O」… 英大文字のオー  
「o」… 英小文字のオー

■これらの情報は高等学校等就学支援金の申請にあたって、高等学校等就学支援金オンライン申請システムを利用する際に必要となります。  
■当該システムを利用する前に、システムのログイン画面または文部科学省のホームページに掲載されている利用規約を確認してください。なお、当該システムを利用した場合、利用規約に同意したものとみなされます。  
■在学中は変更されません。卒業まで紛失しないように大切に保管してください。  
■紛失した場合は、直ちに学校担当者へお申し出ください。  
■他人に見せたり教えたりしないでください。

#### 手順

- 1 ログインID通知書を見ながらログインIDとパスワードを入力します。
- 2 「ログイン」ボタンをクリックします。  
6ページへ
- 3 チャットボットにてe-Shienの操作に関する質問ができます。  
※令和8年4月オンライン申請向けのチャットボットのセクションをご覧ください

#### 補足

- I 「パスワードを表示」により入力したパスワードが確認できます。
- II 表示言語は、「日本語」または「English」が選択できます。
- III e-Shienの「利用規約」を確認できます。  
・ログインIDやパスワードがわからなくなった場合は、学校に確認してください。
- IV e-Shienで利用可能なOS・ブラウザを確認できます。

## 2. 操作説明

### 2-2. 申請をする意思が「ある or ない」の意向を登録する

最初に、申請をする意思が「ある or ない」(意向) を登録します。

学校から意向の再登録を依頼された場合や、意向内容を誤った場合に再登録をする場合も、同様の手順で行います。

#### 1. ポータル画面

新規申請

就学支援金の最初のお申し込みはこちらです。

申請名	申請説明
意向登録	高等学校等就学支援金の申請意向を登録します。
認定申請	高等学校等就学支援金の受給資格の認定を申請します。

#### 手順

- 1 「意向登録」ボタンをクリックします。

#### 2. 意向登録画面

意向登録

1 2 3  
意向登録 意向登録 登録完了  
申請意向登録 入力内容確認 受付番号発番

確認事項

以下の内容を確認の上、チェックをつけてください。 **必須**

- 1  高等学校等就学支援金は、高校等の授業料に対する国からの支援であり、返済不要です。  
 高等学校等就学支援金の申請を行わない場合は、高等学校等就学支援金は支給できず、授業料を納付する必要があります。  
 高等学校等就学支援金制度に対する理解に不安があるときは、必ず受給資格認定を学校が定める期限までに申請して下さい。期限以降に学校へ受給資格認定申請のあったときは、受給資格認定申請のあった月からの支給となり、遡って支給することはできません。

意向確認

どちらかを選択してください。 **必須**

- 2  高等学校等就学支援金の支給を受けたいので、受給資格の認定を申請します。  
 受給資格認定申請書を提出しません。

入力内容確認

#### 手順

- 1 内容を確認し、チェックします。
- 2 申請をするかしないかを選択します。
  - ・就学支援金の**支給を希望する場合**  
➡上部：申請をします。
  - ・受給資格認定の申請を行わない場合  
➡下部：申請をしません。
- 3 「入力内容確認」ボタンをクリックします。

7ページへ

## 2. 操作説明

### 2-2. 申請をする意思が「ある or ない」の意向を登録する

#### 3. 意向登録確認画面

##### 意向登録確認



##### 登録内容

高等学校等就学支援金の支給を受けたいので、受給資格の認定を申請します。

I

← 意向登録に戻る

1

本内容で登録する

##### 手順

- 1 登録内容が正しいことを確認し「本内容で登録する」ボタンをクリックします。

##### 補足

- I 前の画面の選択内容を修正する場合、「意向登録に戻る」ボタンをクリックします。

#### 4. 意向登録結果画面

##### 意向登録結果



意向ありの場合、中央の「続けて受給資格認定申請を行う」またはメニューの「認定申請」より、受給資格認定の申請を行ってください。

意向なしの場合、以上で完了となります。

##### 受付番号

R-26-079-02-0001-0001

##### 申請内容

高等学校等就学支援金の支給を受けたいので、受給資格の認定を申請します。

← マイページに戻る

1

続けて受給資格認定申請を行う >

##### 手順

- 1 意向の登録結果が表示されます。

##### ・申請をする場合

➡ 「続けて受給資格認定申請を行う」ボタンをクリックします。

8ページへ

##### ・申請をしない場合

➡ 手続きは完了です。

##### 補足

- ・誤って意向内容を登録した場合、自身で修正することはできません。

学校に連絡し、学校による登録解除後に再度登録してください。

## 2. 操作説明

### 2-3. 受給資格認定の申請をする

受給資格認定の申請を行います。

申請には、生徒本人の情報、学校情報(在学期間等)の登録が必要となります。(8~14ページで、各情報の登録方法を説明します。)

#### 1. ポータル画面

申請名	申請説明
意向登録	高等学校等就学支援金の申請意向を登録します。
<b>認定申請</b>	高等学校等就学支援金の受給資格の認定を申請します。

#### 手順

- 1 「認定申請」ボタンをクリックします。

#### 補足

- 7ページの意向登録結果画面から続けて受給資格認定申請を行う場合、次の「2. 認定申請登録(生徒情報)画面」から始まります。

#### 2. 認定申請登録(生徒情報)画面(1/2)

氏名 支援 太郎  
ふりがな しえん たろう  
生年月日 必須 2010年04月01日  
郵便番号 半角 必須 123-4567  
住所(都道府県) 必須 東京都  
(市区町村) 全角 必須 千代田区  
(町名・番地) 全角 必須 霞が関 1 1 1 1 1  
(建物名・部屋番号) 全角 (例) ○○○マンション○○○号室  
メールアドレス 半角 manual@mext.go.jp

#### 手順

- 1 記入上の注意・留意事項をよく読んでから申請してください。
- 2 学校で登録された生徒情報が表示されるので、正しいことを確認します。誤りがあった場合は、この画面で修正してください。

9ページへ

#### 補足

- メールアドレスについては生徒情報画面でのみ登録可能となります。通知を受信されたい方のメールアドレスを登録してください。

## 2. 操作説明

### 2-3. 受給資格認定の申請をする

#### 2. 認定申請登録 (生徒情報) 画面(2/2)

申請対象時期 **必須**

2026年3月31日以前の申請  
 2026年4月1日以降の申請

申請日とはなく、満年齢幼年自を基準に選択してください。満年齢幼年が2026年3月31日までの場合は「2026年3月31日以前の申請」、2026年4月1日以降の場合は「2026年4月1日以降の申請」を選択してください。

**1**

国籍 **必須**

日本国  
 日本国以外

---選択してください---

在留資格

国籍が「日本国以外」の人のみ回答してください。

国籍が「日本国以外」の人は以下の、「在留資格等に関する事項」を回答してください。在留資格等に関する事項

在留資格証明書

システム

「システム」を選択した場合は上記の「在留資格等に関する事項」を回答し、必要な在留資格証明書をアップロードしてください。

添付できるファイルには、以下の制限があります。

- 1 ファイルは2件以下にしてください。
- 2 サイズは5MB以下にしてください。
- 3 形式は、JPEG形式(拡張子:jpg、.jpeg)又はPDF形式にしてください。

ファイルを選択 選択されていません

画像登録時にエラーが発生した場合

システム外

(例) 2035年01月01日

**国籍項目「日本国」を選択した場合、  
入力は不要です**

在留期間

在留期間

永住意思

在留資格が「定住者」の人のみ回答してください。

国内で出生又は12歳に達した日の属する学年の末日までに初めて入国していませんか？

はい  
 いいえ

初入学時期

在留資格が「滞在許可」の人のみ回答してください。

日本小学校卒業有無

日本の小学校から中学校までを卒業（終了）していますか？

している  
 していない

在留資格が「滞在許可」の人のみ回答してください。

就労定着意思

日本に就労して定着する意思はありますか？

あり  
 なし

在留資格が「滞在許可」の人のみ回答してください。

入力必須項目の未入力によってエラーとなった場合、アップロードファイルの再送信が必要になります。未入力項目がないか必ず確認の上、次へ進むためのボタンをクリックしてください。

< マイページに戻る

**2** 学校情報入力 >

#### 手順

- 1 国籍項目を選択してください。
- 2 「学校情報入力」ボタンをクリックします。

10ページへ

#### 補足

- ・ 国籍項目を「日本国以外」に選択する必要がある場合には、システムでの申請ではなく、紙の申請書に必要な事項を記載のうえ、国籍・在留資格が確認できる資料をその申請書に添付したうえで、学校の指定する窓口へ提出してください。

## 2. 操作説明

### 2-3. 受給資格認定の申請をする

#### 3. 認定申請登録 (学校情報) 画面 (1/2)

e-Shien 高等学校等就学支援金オンライン申請システム

チャットで質問する ? ヘルプ ? FAQ ログアウト

学校名 ローカル県立〇〇高等学校【学年制】 (学校管理団体なし) ログインID 80879307 ユーザ名 支援 太郎

認定申請登録 (学校情報) 記入上の注意 留意事項

1 2 3 4  
生徒情報入力 学校情報入力 入力内容確認 申請完了

1

高等学校等の在学期間について 高等学校等の在学期間についての注意

現在通っている高等学校等の在学期間について

学校の名称 ローカル県立〇〇高等学校【学年制】 (学校管理団体なし)

在学期間 必須 2026年04月01日

うち支給停止期間 必須

学校の種類・課程・学科 都道府県立 高等学校 (全日制)

2

過去に別の高等学校等に在学していた期間について 開く +

II < 認定申請登録 (生徒情報) に戻る

3 入力内容確認 >

Copyright (C) Ministry of Education, Culture, Sports, Science and Technology

↓ うち支給停止期間「あり」にチェックした状態の画面

認定申請登録 (学校情報) 記入上の注意 留意事項

1 2 3 4  
学校情報入力 入力内容確認 申請完了

高等学校等の在学期間について 高等学校等の在学期間についての注意

現在通っている高等学校等の在学期間について

学校の名称 ローカル県立〇〇高等学校【学年制】 (学校管理団体なし)

在学期間 必須 2026年04月01日

うち支給停止期間 必須

学校の種類・課程・学科 都道府県立 高等学校 (全日制)

I-2

過去に別の高等学校等に在学していた期間について 開く +

#### 手順

- 1 学校で登録された学校情報が表示されるので、正しいことを確認します。
- 2 過去に他の学校に在籍していたかどうかを入力します。
  - 過去に他の学校に在籍した期間がない場合  
→ ③に進みます。
  - 過去に他の学校に在籍した期間がある場合  
→ 11ページへ
- 3 「入力内容確認」ボタンをクリックします。  
→ 12ページへ

#### 補足

- I-1 現在の学校で支給停止期間がある場合、「あり」にチェックします。
- I-2 支給が停止されていた期間を入力します。
- II 前の画面の入力内容を修正する場合、「認定申請登録(生徒情報)に戻る」ボタンをクリックします。

## 2. 操作説明

### 2-3. 受給資格認定の申請をする

過去に他の高等学校等に在籍していた期間がある場合の手順は以下のとおりです。

#### 3. 認定申請登録 (学校情報) 画面 (2/2)

高等学校等の在学期間について 高等学校等の在学期間についての注意

現在通っている高等学校等の在学期間について

学校の名称 ローカル県立〇〇高等学校【学年制】 (学校管理団体なし)

在学期間 必須 2026年04月01日 ~ 現在

あり  なし

うち支給停止期間 必須

支給停止期間は、休学等により、就学支援金を支給していなかった期間を入力してください。

支給停止期間とは

(例) 1980年01月01日 ~ (例) 1980年01月01日

学校の種類・課程・学科 都道府県立 高等学校 (全日制)

過去に別の高等学校等に在学していた期間について 開く +

← 認定申請登録 (生徒情報) に戻る 入力内容確認 >

#### 手順

- 1 「開く」ボタンをクリックします。
- 2 「在学期間追加」ボタンをクリックし、学校の名称、在学していた期間等を入力します。
- 3 「入力内容確認」ボタンをクリックします。

12ページへ

#### 補足

- I 誤って「開く」ボタンをクリックしてしまった場合は、「閉じる」ボタンをクリックしてください。閉じずに次に進むとするとエラーになります。
- II 支給停止期間がある場合、「あり」にチェックし、期間を入力します。
- III 過去に就学支援金を受給したことがあるときは、「受給資格消滅通知」を学校に提出してください。

「開く」ボタンおよび「在学期間追加」ボタンをクリックした画面

高等学校等の在学期間について 高等学校等の在学期間についての注意

現在通っている高等学校等の在学期間について

学校の名称 ローカル県立〇〇高等学校【学年制】 (学校管理団体なし)

在学期間 必須 2026年04月01日 ~ 現在

あり  なし

うち支給停止期間 必須

支給停止期間は、休学等により、就学支援金を支給していなかった期間を入力してください。

支給停止期間とは

学校の種類・課程・学科 都道府県立 高等学校 (全日制)

過去に別の高等学校等に在学していた期間について 閉じる -

← 認定申請登録 (生徒情報) に戻る 在学期間追加 +

2

III

過去に別の高等学校等に在学していた期間について

学校の名称 必須 (例) 〇〇県立〇〇高等学校

在学期間 必須 (例) 1980年01月01日 ~ (例) 1980年01月01日

あり  なし

うち支給停止期間 必須

支給停止期間は、休学等により、就学支援金を支給していなかった期間を入力してください。

支給停止期間とは

(例) 1980年01月01日 ~ (例) 1980年01月01日

学校の種類・課程・学科

--選択してください--

← 認定申請登録 (生徒情報) に戻る 入力内容確認 >

## 2. 操作説明

### 2-3. 受給資格認定の申請をする

#### 4. 認定申請登録確認画面 (1/2)

##### 認定申請登録確認



#### 手順

- 1 生徒情報、学校情報が表示されるので、正しいことを確認します。

13ページへ

1

生徒情報	
氏名	支援 太郎
ふりがな	しえん たろう
生年月日	2010年04月01日
郵便番号	123-4567
住所(都道府県)	東京都
(市区町村)	千代田区
(町名・番地)	森が関 1 1 1 1 1
(建物名・部屋番号)	
メールアドレス	manyual@mext.go.jp
申請対象時期	2026年4月1日以降の申請
国籍	日本国
在留資格	
在留期限	
永住意思	
初入国時期	
日本学校卒業有無	
就労定着意思	
在留資格証明書提出方法	
在留資格証明書アップロードファイル	アップロードファイルをダウンロードするときは、ファイル名を選択してください(長押しや右クリックはできません)。

氏名・生年月日・住所に誤りがないか確認  
\* 住基ネットと一致しないと認定されませんのでご注意ください。

学校情報	
現在通っている高等学校等の在学期間について	
学校の名称	ローカル県立〇〇高等学校【学年制】(学校管理団体なし)
在学期間	2026年04月01日 ～ 現在
うち支給停止期間	
学校の種類・課程・学科	都道府県立 高等学校 (全日制)

## 2. 操作説明

### 2-3. 受給資格認定の申請をする

#### 4. 認定申請登録確認画面 (2/2)

確認事項

以下の内容を確認の上、□にチェックをつけてください。 必須

**1**

「記入上の注意」をよく読み、内容を確認しました。  
? 記入上の注意

「留意事項」をよく読み、内容を確認しました。  
? 留意事項

就学支援金を授業料に充てるとともに、就学支援金の支給に必要な事務手続を学校設置者に委任することを了承します。

**I**

「メールアドレスの利用目的および注意事項」を理解し、メールアドレス登録に同意します。  
? メールアドレスの利用目的および注意事項

本申請・届出・申出内容は、事実と相違ありません。

本申請・届出・申出に虚偽の記載をして提出し、就学支援金の支給をさせた場合は、不正利得の徴収や3年以下の拘禁刑又は100万円以下の罰金等に処されることがあることを承知しています。

申請内容に変更が生じた場合には、速やかに学校に連絡してください。

**II**

< 認定申請登録(学校情報)に戻る 2 本内容で申請する

#### 手順

- 1 内容を確認し、チェックします。
- 2 「本内容で申請する」ボタンをクリックします。

14ページへ

#### 補足

- I メールアドレスについての確認事項は、メールアドレスを入力した場合のみ表示されます。
- II 前の画面の入力内容を修正する場合、「認定申請登録(学校情報)に戻る」ボタンをクリックします。

## 2. 操作説明

### 2-3. 受給資格認定の申請をする

#### 5. 認定申請登録結果画面

1 認定申請登録結果

1 2 3 4  
生徒情報入力 学校情報入力 入力内容確認 申請完了

本システムによる受給資格認定申請の手続きは以上で終了となります。

受付番号  
R-26-079-02-0001-0001

< マイページに戻る

Copyright (C) Ministry of Education, Culture, Sports, Science and Technology

#### 手順

- 1 申請の登録結果が表示されます。以上で受給資格認定申請は完了です。

#### 6. ポータル画面

認定状況

意向登録状況、及び、毎年度の受給資格の認定状況をご確認いただけます。

項番	申請日	申請名	審査状況	詳細
1	2026年04月01日	申請意向登録	登録済(意向あり)	
2	2026年04月01日	受給資格認定申請		表示

#### 手順

- 1 申請内容を確認する場合は、「表示」ボタンをクリックします。