

2026年4月吉日

高校1年生保護者各位

南山高等学校男子部事務室

令和8年度高等学校等就学支援金【新制度】および
令和8年度愛知県私立高等学校等入学納付金減免申請について(ご案内)

いわゆる「私立高校の授業料無償化」に関する申請のご案内です。
『意向あり』でご登録いただくことで受給資格を得ることができますので
必ず期日までに『意向あり』でご登録をお願いいたします。

なお申請にあたって書類の提出は、生徒本人または親権者の方のみに限ります。代理人の方からの提出は受付できません。

記

◆ 就学支援金等に係るオンライン申請について

全員オンライン申請 してください。 **申請期限:4月22日(水)**

- ・同封の「高等学校等就学支援金ログインID通知書」はオンライン申請の際、必要になります。卒業まで大切に保管してください。
- ・「高等学校等就学支援金(申請手続き)【新入生等用】
「高等学校等就学支援金オンライン申請システムe-shien申請者向け利用マニュアル 共通編、新規申請編」を見て登録してください。
- ・申請しない方も登録が必要です。

日本国籍でない方は、別途、申請用紙の記入と国籍・在留資格が確認できる資料の提出が必要になります。必要書類をお渡しますので、**4月21日(火)までに事務室**まで取りに来てください。

オンライン申請を希望しない方は、申請用紙の記入が必要になります。必要書類をお渡しますので、**4月21日(火)までに事務室**まで取りに来てください

<支給について>

支給額 457,200円/年 所得制限なし

今後徴収予定の授業料等に充てさせていただくことを予定しています。詳細は、申請が認定され次第お知らせします。

◆令和8年度愛知県私立高等学校等入学納付金減免申請について

- ・令和8年度南山高等学校入学納付金減免実施要領/記入例
- ・令和8年度愛知県私立高等学校等入学納付金減免申請書

令和8年度南山高等学校入学納付金減免実施要領 2 の 減免対象者に該当する方は

全員申請してください。(4月22日(水)までに担任に提出)

※申請の際は、各申請書の記入例を必ずご確認ください。

※ホチキスを外して、該当書類のみ、配付に使用した茶封筒に入れて担任にご提出ください。

<支給について>

愛知県私立高等学校等入学納付金減免は遅くとも8月ごろまでに授業料引落口座へ振り込む予定です。

◆支給手続きに関するお願い

愛知県私立高等学校等入学納付金減免の受給権者は生徒本人ですが、保護者(授業料債権者)の弁済の一部に充てることとなっております。中学校までは、授業料引落口座の名義人を指定しておりませんでした。愛知県私立高等学校等入学納付金減免の受給に際し、生徒本人または保護者の口座名義に変更をしていただく場合がありますので、よろしくお願ひします。(ここでいう保護者とは親権者と定められております)

以上

高等学校等就学支援金

(申請手続き)

【新入生等用】

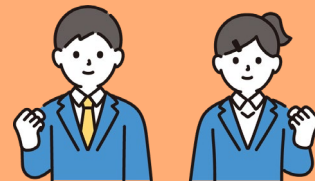
※新入生の方、これまで受給資格を得ていない方はこの資料を使用して下さい。
※日本国籍以外の方は、オンライン申請ではなく紙（申請書）での手続きが必要です。

- このリーフレットは、高校生等の学びを支えるための授業料支援である「高等学校等就学支援金」を受給するための申請手続きの案内です。
- 申請者は、生徒の皆さんです。保護者の方に相談しながら手続きをしてください。
- プライバシーへの配慮が必要な書類なので、自宅に持ち帰って手続きをしてください。

大切なお知らせ



高校生の「授業料支援制度」 が新しくなります。



高等学校等の授業料支援制度の改正により、所得制限が撤廃され、多くの方が**授業料の支援**を受けることができるようになりました。



申請手続きが必要です。支援を希望される方は、学校からの案内に従って、申請手続きを行ってください。

※なお、一部対象外となる場合もあります。詳細は2枚目以降をご確認ください。

以下の支援制度で新たに高等学校等の学びを支えます。

授業料の支援

高等学校等就学支援金【新制度】

世帯年収に関わらず高等学校等に通う日本人等の生徒を対象に、授業料を支援する制度です。

※日本国籍以外の方については、国籍・在留資格等の要件があります。詳しくは3ページ目をご確認ください。

※高等学校等就学支援金【新制度】が対象外の方についても、授業料の支援制度があります。詳しくは、4ページをご確認ください。

対象となる学校種は次のとおりです

高等学校（全日制・定時制・通信制）、中等教育学校（後期課程）、特別支援学校（高等部）、高等専門学校（1～3年）、専修学校高等課程、専修学校一般課程及び各種学校のうち国家資格者養成課程（中学校卒業者を入所資格とするもの）を置くもの、海上技術学校

（参考）授業料以外の支援

高校生等奨学給付金

教科書費、教材費など、授業料以外の教育費を支援する返還不要の給付金制度です。詳しくは、高校生等奨学給付金のリーフレットをご確認ください。

本制度は、家庭の状況にかかわらず、すべての意思にある高校生等が安心して勉学に打ち込める社会をつくるため、その授業料に充てる高等学校等就学支援金を支給し、家庭の教育費負担を軽減するものです。社会全体の負担より、自らの希望に応じた教育を受けることのできる環境を整備し、生徒の学びを支えることを通じて、将来、我が国社会の担い手として広く活躍されることが期待されています。



文部科学省のwebサイトには、制度の最新・詳細情報などを掲載しています。



文部科学省

MINISTRY OF EDUCATION,
CULTURE, SPORTS,
SCIENCE AND TECHNOLOGY-JAPAN



高校生等への修学支援

検索



https://www.mext.go.jp/a_menu/shotou/mushouka/index.htm

高等学校等就学支援金【新制度】

高等学校等就学支援金について

令和8年度（2026年度）から高校生の授業料支援の対象者の範囲が広がりました。返済は不要です。申請後、**日本国内に住所を有し、国籍・在留資格等の要件が認められ**、受給資格を得ると授業料に対し高等学校等就学支援金が支援されます。

支援額の例 (支給上限年額)

国立高校（全日制等）：11万5200円、私立高校（全日制等）：45万7200円
公立高校（全日制等）：11万8800円、私立高校（通信制）：33万7200円
※ 学校種により異なります。



学校により、高等学校等就学支援金の支給決定までの間、授業料を徴収し、就学支援金相当額を後日還付する場合があります。なお、経済的に困難な家庭に対しては、授業料徴収の猶予措置等を利用できる場合もあります。詳細は学校へお問い合わせください。

生徒等の在留資格に関する要件

国籍・在留資格等の要件

**高等学校等（外国人学校を除く）※に在学し、
日本国内に住所を有する者のうち日本国籍を有する生徒等**

- ※ お住いの都道府県によって必要書類が異なる場合があります。
- ※ 高等学校等（外国人学校を除く）とは、高等学校（全日制・定時制・通信制）、中等教育学校（後期課程）、特別支援学校（高等部）、高等専門学校（1～3年）、専修学校高等課程、専修学校一般課程及び各種学校のうち国家資格者養成課程（中学校卒業者を入所資格とするもの）を置くもの、海上技術学校

申請方法

【オンライン申請】

e-Shienにおいて、オンライン申請が可能です。学校から配布されたログインID通知書を参照の上、申請を行ってください。※ 学校・学校の所在する都道府県から別の案内がある場合は、その指示に従ってください。

高等学校等就学支援金

お問い合わせ
について



学校または都道府県へお問い合わせください。

公立

https://www.mext.go.jp/a_menu/shotou/mushouka/1292209.htm



私立

https://www.mext.go.jp/a_menu/shotou/mushouka/1292214.htm



高等学校等就学支援金【新制度】

高等学校等就学支援金について

令和8年度（2026年度）から高校生の授業料支援の対象者の範囲が広がりました。返済は不要です。申請後、**日本国内に住所を有し、国籍・在留資格等の要件が認められ**、受給資格を得ると授業料に対し高等学校等就学支援金が支援されます。

支援額の例 (支給上限年額)

国立高校（全日制等）：11万5200円、私立高校（全日制等）：45万7200円
公立高校（全日制等）：11万8800円、私立高校（通信制）：33万7200円
※ 学校種により異なります。



学校により、高等学校等就学支援金の支給決定までの間、授業料を徴収し、就学支援金相当額を後日還付する場合があります。なお、経済的に困難な家庭に対しては、授業料徴収の猶予措置等を利用できる場合もあります。詳細は学校へお問い合わせください。

生徒等の在留資格に関する要件

国籍・在留資格等の要件

高等学校等（外国人学校を除く）※に在学し、日本国内に住所を有する者のうち日本国籍以外の方で、以下の在留資格等を有する生徒等

- ①特別永住者 ②永住者 ③日本人の配偶者等
- ④永住者の配偶者等
- ⑤定住者のうち将来永住する意思があると認められた者
- ⑥家族滞在のうち日本の小学校及び中学校を卒業した者であって、高校等卒業後、日本で就労して定着する意思があると認められた者

※ お住いの都道府県によって必要書類が異なる場合があります。

※ 高等学校等（外国人学校を除く）とは、高等学校（全日制・定時制・通信制）、中等教育学校（後期課程）、特別支援学校（高等部）、高等専門学校（1～3年）、専修学校高等課程、専修学校一般課程及び各種学校のうち国家資格者養成課程（中学校卒業者を入所資格とするもの）を置くもの、海上技術学校

必要書類

生徒等の以下のいずれかの書類

- ・住民票の写し（原本）
- ・特別永住者証明書の写し（コピー）
- ・在留カードの写し（コピー）

（家族滞在は以下の書類も提出）

- ・日本の小学校及び中学校の卒業証書の写し又は卒業証明書



申請方法

【書類申請】

受給資格認定申請書に生徒本人の上記記載の必要書類を添付して学校に提出ください。

※ 申請書等は、学校・学校の所在する都道府県からの案内や指示に従ってください。



高等学校等就学支援金

お問い合わせ
について



学校または都道府県へお問い合わせください。

公立

https://www.mext.go.jp/a_menu/shotou/mushouka/1292209.htm



私立

https://www.mext.go.jp/a_menu/shotou/mushouka/1292214.htm



高等学校等就学支援金【新制度】

【日本国籍の生徒等（オンライン申請用）】

- 学校によって、日本国籍の方は、オンライン申請が利用できる場合があります。
- 学校からID・パスワードの案内があった場合には、以下のURLからアクセスし、手続きを行ってください。
- プライバシーへの配慮が必要な書類なので、自宅に持ち帰って手続きをしてください。

●e-Shienオンライン申請システム



<https://www.e-shien.mext.go.jp/eshien-s-web/login/login>

●e-Shienオンライン申請システム利用マニュアル



https://www.mext.go.jp/a_menu/shotou/mushouka/01753.html

e-Shienオンライン申請システムのQRコードを読み取った後は、

『高等学校等就学支援金オンライン申請システム
e-Shien申請者向け利用マニュアル
新規申請編（令和8年4月申請向け）』
から意向登録の手続きへ進んでください。

***日本国籍をお持ちでない方は、e-Shienオンライン申請システムでの手続きはできません。
別途紙（申請書）での手続きが必要となりますので、
お早めに男子部事務室へお越しくください。必要書類
をお渡しします。【4月21日（火）まで】**

高等学校等就学支援金オンライン申請システム e-Shien 申請者向け利用マニュアル

共通編（令和8年4月申請向け）

e-Shienの概要や操作方法について説明する共通マニュアルです。

2026年4月
文部科学省

目次

- このマニュアルでは、高等学校等就学支援金(以下、就学支援金)に関する手続を、生徒がe-Shienで行うための手順について説明します。
- マニュアルは次の3つに分かれており、本書は「**共通編(令和8年4月申請向け)**」です。*『変更手続編』は配付していません。
 - ・ 共通編(令和8年4月申請向け)
…e-Shienの概要や操作方法を説明します。
 - ・ 新規申請編(令和8年4月申請向け)
…「意向登録」「受給資格認定申請」について説明します。
入学・転入時や、新たに就学支援金の申請を行う際に参照してください。
 - ・ 変更手続編(在校生受給資格確認)(令和8年4月申請向け)
…「在校生受給資格確認」について説明します。
就学支援金を受給している在校生が申請を行う際に参照してください。

※日本国籍ではない生徒におかれましては、令和8年度の就学支援金制度への申請については、紙の申請書に必要事項を記載のうえ、国籍・在留資格の確認に必要な書類と一緒に、学校が指定する窓口へ提出してください。

目次

➤ 本書（共通編(令和8年4月申請向け)）の内容は、以下のとおりです。

- 1. e-Shienを利用した申請の流れ [P.4](#)
- 2. 操作説明
 - 2-1. e-Shienにログインする [P.6](#)
 - 2-2. 申請内容を確認する [P.8](#)

※本文中の画面表示は、令和8年4月現在のものです。

- e-Shienへのアクセス
<https://www.e-shien.mext.go.jp/>



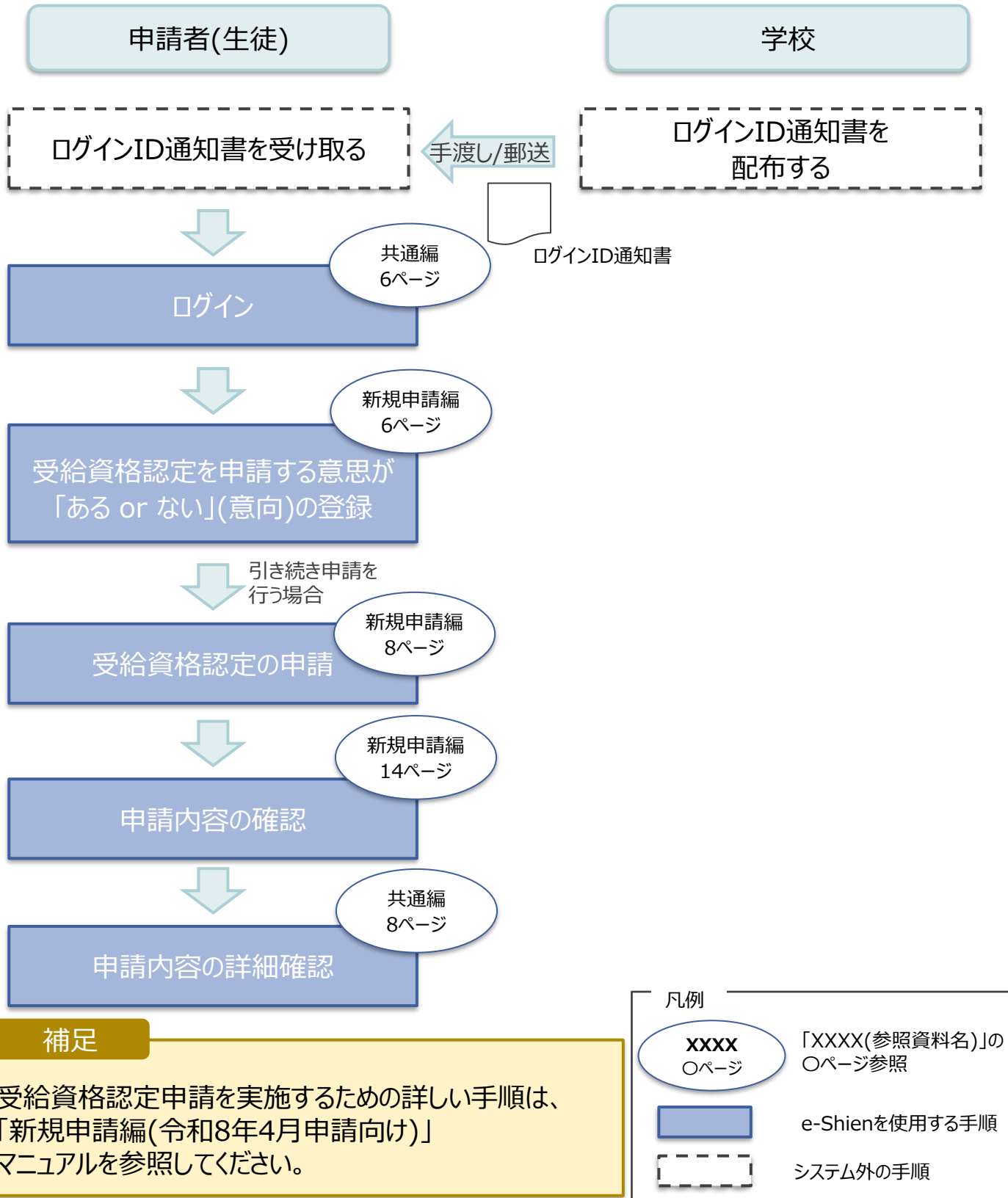
- 就学支援金制度の概要
https://www.mext.go.jp/a_menu/shotou/mushouka/index.htm



1. e-Shienを利用した申請の流れ

e-Shienを利用した受給資格認定申請の主な流れは以下となります。

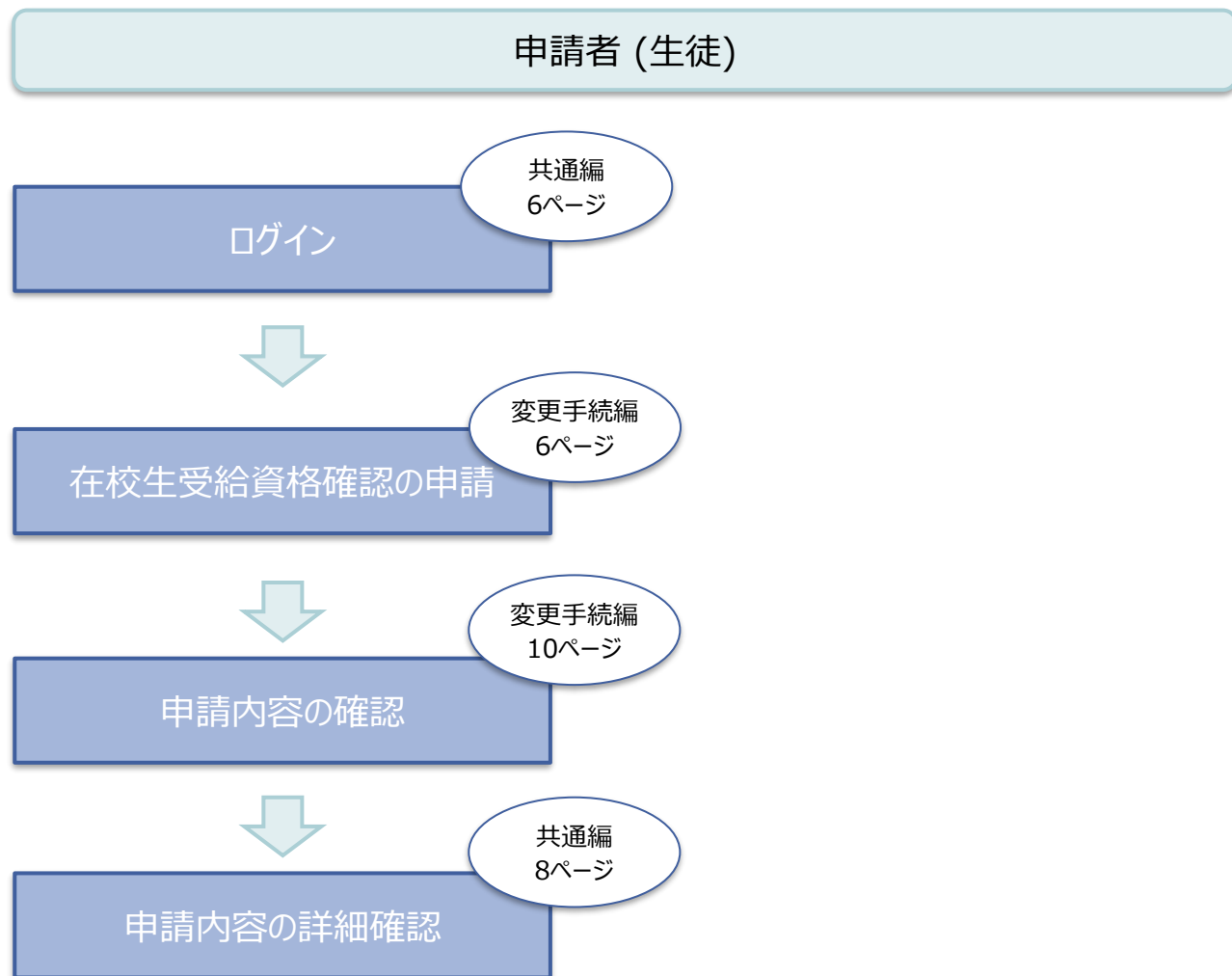
受給資格認定の申請 (4月の入学時・転入時 等)



1. e-Shienを利用した申請の流れ

e-Shienを利用した在校生受給資格確認の流れは以下となります。

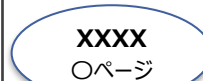
在校生受給資格確認の申請 (就学支援金を受給している在校生 等)



補足

在校生受給資格確認を実施するための詳しい手順は、「変更手続編(在校生受給資格確認) (令和8年4月申請向け)」マニュアルを参照してください。

凡例



「XXXX(参照資料名)」の
〇ページ参照



e-Shienを使用する手順



システム外の手順

2. 操作説明

2-1. e-Shienにログインする

e-Shienを使用するために、システムへログインします。

ログインは、パソコン、スマートフォンから以下のURLを入力してアクセスします。以下のQRコードを読み取ってもアクセスできます。

<https://www.e-shien.mext.go.jp/>



1. ログイン画面

The screenshot shows the e-Shien login interface. It includes a header with 'e-Shien 高等学校等就学支援金オンライン申請システム' and a 'ログイン' button. The main form has fields for 'ログインID', 'パスワード', and '言語(Language)'. A 'パスワードを表示する' checkbox is also present. A 'ログイン' button is at the bottom. A 'チャットで質問する' button is in the bottom right. Numbered callouts 1-4 highlight the ID field, password field, 'パスワードを表示する' checkbox, and the chat button respectively.

手順

- 1 ログインID通知書を見ながらログインIDとパスワードを入力します。
- 2 「ログイン」ボタンをクリックします。 7ページへ
- 3 チャットボットにてe-Shienの操作に関する質問ができます。
※令和8年4月オンライン申請向けのチャットボットのセクションをご覧ください

補足

- I 「パスワードを表示」により入力したパスワードが確認できます。
- II 表示言語は、“日本語”または“English”が選択できます。
- III e-Shienの「利用規約」を確認できます。
• ログインIDやパスワードがわからなくなった場合は、学校に確認してください。
- IV e-Shienで利用可能なOS・ブラウザを確認できます。

ログインID通知書のサンプル

***** 高等学校等就学支援金 ログインID通知書 *****					
発行日:	令和4年1月4日				
発行回数:	1				
1	<table border="1"><tr><td>ログインID (数字のみ)</td><td>11545683</td></tr><tr><td>パスワード (英大文字・小文字、数字)*</td><td>4gUWRP4m</td></tr></table>	ログインID (数字のみ)	11545683	パスワード (英大文字・小文字、数字)*	4gUWRP4m
ログインID (数字のみ)	11545683				
パスワード (英大文字・小文字、数字)*	4gUWRP4m				
*「1」… 数字のイチ 「I」… 英小文字のエル 「I」… 英大文字のアイ 「0」… 数字のゼロ 「O」… 英大文字のオー 「o」… 英小文字のオー					
■これらの情報は高等学校等就学支援金の申請にあたって、高等学校等就学支援金オンライン申請システムを利用する際に必要となります。 ■当該システムを利用する前に、システムのログイン画面または文部科学省のホームページに掲載されている利用規約を確認してください。なお、当該システムを利用した場合、利用規約に同意したものとみなされます。 ■在学中は変更されません。卒業まで紛失しないように大切に保管してください。 ■紛失した場合は、直ちに学校担当者へお申し出ください。 ■他人に見せたり教えたりしないでください。					

2. 操作説明

2-1. e-Shienにログインする

2. ポータル画面

The screenshot shows the e-Shien portal interface. At the top, there are navigation links: "チャットで質問する" (I), "ヘルプ" (II), "FAQ" (III), and "ログアウト". The main content area is highlighted with a red box and contains several sections:

- お知らせ (III):** A notice dated 2021年08月11日 regarding system maintenance. A "1 件" button is visible.
- 新規申請 (IV):** A section for new applications with a "ヘルプ" button. It includes a table with columns "申請名" and "申請説明".
- 変更手続 (V):** A section for changing application content with a "ヘルプ" button. It includes a table with columns "申請名" and "申請説明".
- 認定状況 (VI):** A section for application status with a "チャットで質問する" button. It includes a table with columns "項番", "申請日", "申請名", "審査状況", and "詳細".

At the bottom of the page, there is a copyright notice: "Copyright (C) Ministry of Education, Culture, Sports, Science and Technology".

※ 令和8年4月時点において、e-Shienで申請可能であるボタンのみ表示されています。

手順

- 1 ポータル画面が表示されることを確認します。
- 2 チャットボットにてe-Shienの操作に関する質問ができます。
※令和8年4月オンライン申請向けのチャットボットのセクションをご覧ください

補足

- I 「ヘルプ」では以下が確認できます。
 - ・ 申請者向け利用マニュアル（本書）
- II 「FAQ」では以下が確認できます。
 - ・ e-Shienの利用に関するFAQ
- III 「お知らせ」では以下が確認できます。
 - ・ システムメンテナンス情報
- IV 「新規申請」では以下の手続きができます。
 - ・ 意向登録
 - ・ 受給資格認定申請
- V 「変更手続」では以下の手続きができます。
 - ・ 在校生受給資格確認
- VI 「認定状況」では以下が確認できます。
 - ・ 申請内容

2. 操作説明

2-2. 申請内容を確認する

受給資格認定、在校生受給資格確認の申請内容を確認します。

1. ポータル画面

項番	申請日	申請名	審査状況	詳細
1	2026年04月01日	申請意向登録	登録済(意向あり)	1
2	2026年04月01日	受給資格認定申請		表示

手順

- 1 申請内容を確認する場合は、「表示」ボタンをクリックします。

2. 審査結果確認画面

審査結果

審査結果情報	
審査結果について	
受付番号	R-26-079-02-0001-0001
申請日	2026年04月01日
認定番号	
審査完了日	
審査状況	
認定結果	
審査コメント	

手順

- 1 「審査結果情報」で申請日が登録されていることを確認します。

※ 令和8年4月以降の申請においては、申請が完了している場合であっても審査状況が空欄になります。詳細な申請状況については学校へお問合せください。

- 2 「申請情報」で以下の申請内容を確認します。

- ・生徒情報
- ・学校情報
- ・申請情報

※ 生徒情報画面で入力された国籍情報等は表示されません。内容を確認したい場合は学校に問い合わせてください。

※ 申請完了後に申請内容の変更が必要な場合は、学校に連絡してください。

申請情報	
生徒情報	
氏名	支援 太郎
ふりがな	しえん たろう
生年月日	2010年04月01日
郵便番号	123-4567
住所(都道府県)	東京都
(市区町村)	千代田区
(町名・番地)	霞が関11111
(建物名・部屋番号)	
メールアドレス	manual@mext.go.jp
学校情報	
高等学校等の在学期間について	
学校の名称	ローカル県立〇〇高等学校【学年制】(学校管理団体なし)
在学期間	2026年04月01日 ~ 現在
うち支給停止期間	
学校の種類・課程・学科	都道府県立 高等学校 (全日制)

申請情報	
申請日	2026年04月01日

補足

- I 受給資格認定申請の場合は「申請日」
在校生受給資格確認の場合は「届出日」が表示されます。

高等学校等就学支援金オンライン申請システム e-Shien 申請者向け利用マニュアル

新規申請編（令和8年4月申請向け）

入学・転入時等に、「意向登録」「受給資格認定申請」を行うための専用マニュアルです。

2026年4月
文部科学省

目次

- このマニュアルでは、高等学校等就学支援金(以下、就学支援金)に関する手続を、生徒がe-Shienで行うための手順について説明します。
- マニュアルは次の3つに分かれており、本書は「**新規申請編(令和8年4月申請向け)**」です。***『変更手続編』は配付していません。**
 - 共通編(令和8年4月申請向け)
 - …e-Shienの概要や操作方法を説明します。
 - **新規申請編(令和8年4月申請向け)**
 - …「意向登録」「受給資格認定申請」について説明します。
入学・転入時や、新たに就学支援金の申請を行う際に参照してください。
 - **変更手続編(在校生受給資格確認)(令和8年4月申請向け)**
 - …「在校生受給資格確認」について説明します。
就学支援金を受給している在校生が申請を行う際に参照してください。

※日本国籍ではない生徒におかれましては、令和8年度の就学支援金制度への申請については、紙の申請書に必要事項を記載のうえ、国籍・在留資格の確認に必要な書類と一緒に、学校が指定する窓口へ提出してください。

目次

➤ 本書(新規申請編(令和8年4月申請向け))の内容は、以下のとおりです。

1. 受給資格認定申請の流れ [P.4](#)
2. 操作説明
 - 2-1. e-Shienにログインする [P.5](#)
 - 2-2. 申請をする意思が「ある or ない」の意向を登録する . . . [P.6](#)
 - 2-3. 受給資格認定の申請をする [P.8](#)

※本文中の画面表示は、令和8年4月現在のものです。

■ e-Shienへのアクセス
<https://www.e-shien.mext.go.jp/>



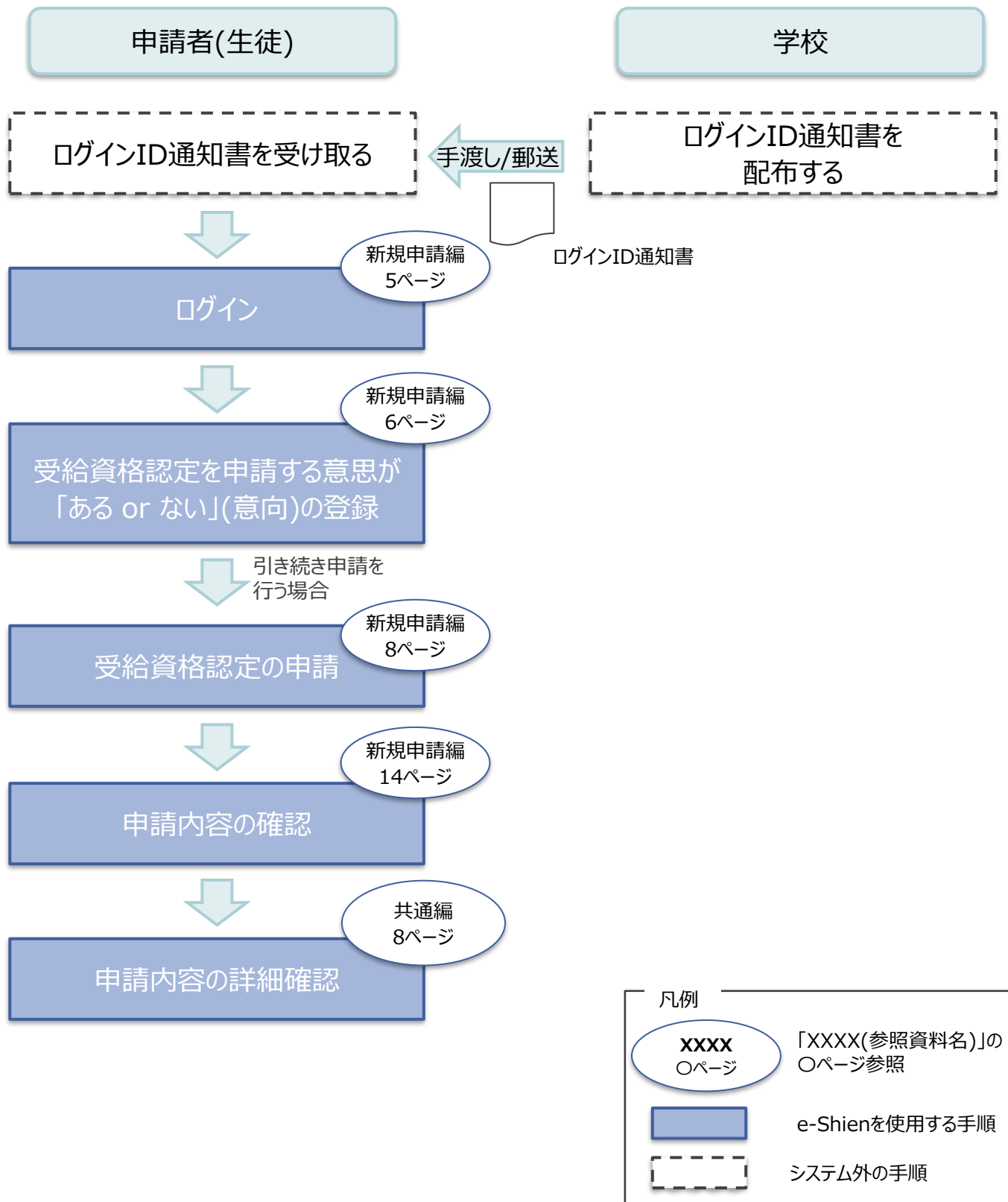
■ 就学支援金制度の概要
https://www.mext.go.jp/a_menu/shotou/mushouka/index.htm



1. 受給資格認定申請の流れ

e-Shienを利用した受給資格認定申請の流れは以下となります。
(共通編(令和8年4月申請向け)マニュアルの4ページと同じ記載です。)

受給資格認定の申請 (4月の入学時・転入時 等)



2. 操作説明

2-1. e-Shienにログインする

e-Shienを使用するために、システムへログインします。

ログインは、パソコン、スマートフォンから以下のURLを入力してアクセスします。以下のQRコードを読み取ってもアクセスできます。

<https://www.e-shien.mext.go.jp/>



1. ログイン画面

e-Shien 高等学校等就学支援金オンライン申請システム

ログイン

1 ログインID
学校から配布された「ログインID通知書」のログインIDを入力してください。

パスワード
パスワードを入力してください。

I パスワードを表示する

A 言語(Language)
日本語

II 日本語

2 ログイン

III ※ログインIDをお持ちでない場合、または、パスワードを忘れた場合は、在学する学校の担当者へお問い合わせください。
※利用規約はこちら

IV 利用可能なOS・ブラウザについて

3 チャットで質問する

Copyright (C) Ministry of Education, Culture, Sports, Science and Technology

手順

- 1 ログインID通知書を見ながらログインIDとパスワードを入力します。
- 2 「ログイン」ボタンをクリックします。
6ページへ
- 3 チャットボットにてe-Shienの操作に関する質問ができます。
※令和8年4月オンライン申請向けのチャットボットのセクションをご覧ください

補足

- I 「パスワードを表示」により入力したパスワードが確認できます。
- II 表示言語は、「日本語」または「English」が選択できます。
- III e-Shienの「利用規約」を確認できます。
・ログインIDやパスワードがわからなくなった場合は、学校に確認してください。
- IV e-Shienで利用可能なOS・ブラウザを確認できます。

ログインID通知書のサンプル

***** 高等学校等就学支援金 ログインID通知書 *****

発行日： 令和4年1月4日

発行回数： 1

1 ログインID (数字のみ)	11545683
パスワード (英字大文字・小文字、数字)*	4gUWRP4m

*「1」… 数字のイチ
「I」… 英小文字のエル
「I」… 英大文字のアイ
「0」… 数字のゼロ
「O」… 英大文字のオー
「o」… 英小文字のオー

■これらの情報は高等学校等就学支援金の申請にあたって、高等学校等就学支援金オンライン申請システムを利用する際に必要となります。
■当該システムを利用する前に、システムのログイン画面または文部科学省のホームページに掲載されている利用規約を確認してください。なお、当該システムを利用した場合、利用規約に同意したものとみなされます。
■在学中は変更されません。卒業まで紛失しないように大切に保管してください。
■紛失した場合は、直ちに学校担当者へお申し出ください。
■他人に見せたり教えたりしないでください。

2. 操作説明

2-2. 申請をする意思が「ある or ない」の意向を登録する

最初に、申請をする意思が「ある or ない」(意向) を登録します。

学校から意向の再登録を依頼された場合や、意向内容を誤った場合に再登録をする場合も、同様の手順で行います。

1. ポータル画面

e-Shien 高等学校等就学支援金オンライン申請システム

チャットで質問する ヘルプ FAQ ログアウト

学校名 ローカル国立〇〇高等学校 (学年期) (学校管理団体なし) ログインID 80879307 ユーザ名 支援 太郎

新規申請 ヘルプ

就学支援金の最初のお申し込みはこちらです。

申請名	申請説明
1 意向登録	高等学校等就学支援金の申請意向を登録します。
認定申請	高等学校等就学支援金の受給資格の認定を申請します。

手順

- 1 「意向登録」ボタンをクリックします。

2. 意向登録画面

意向登録

1 2 3
意向登録 意向登録 登録完了
申請意向登録 入力内容確認 受付番号発番

✓ 確認事項

以下の内容を確認の上、チェックをつけてください。 **必須**

- 1 高等学校等就学支援金は、高校等の授業料に対する国からの支援であり、返済不要です。
 高等学校等就学支援金の申請を行わない場合は、高等学校等就学支援金は受給できず、授業料を納付する必要があります。
 高等学校等就学支援金制度に対する理解に不安があるときは、必ず受給資格認定を学校が定める期限までに申請して下さい。期限以降に学校へ受給資格認定申請のあったときは、受給資格認定申請のあった月からの支給となり、遡って受給することはできません。

✓ 意向確認

どちらかを選択してください。 **必須**

- 2 高等学校等就学支援金の支給を受けたいので、受給資格の認定を申請します。
 認定を受けた者には認定通知・支給決定通知、不認定者には不認定通知が送付されます。
 受給資格認定申請書を提出しません。
 通知はありません。

3 入力内容確認

< マイページに戻る

手順

- 1 内容を確認し、チェックします。
- 2 申請をするかしないかを選択します。
 - 就学支援金の**支給を希望する場合**
➡ 上部：申請をします。
 - 受給資格認定の申請を行わない場合
➡ 下部：申請をしません。
- 3 「入力内容確認」ボタンをクリックします。

7ページへ

2. 操作説明

2-2. 申請をする意思が「ある or ない」の意向を登録する

3. 意向登録確認画面

意向登録確認



登録内容

高等学校等就学支援金の支給を受けたいので、受給資格の認定を申請します。

I

< 意向登録に戻る

1

本内容で登録する

手順

- 1 登録内容が正しいことを確認し「本内容で登録する」ボタンをクリックします。

補足

- I 前の画面の選択内容を修正する場合、「意向登録に戻る」ボタンをクリックします。

4. 意向登録結果画面

意向登録結果



意向ありの場合、中央の「続けて受給資格認定申請を行う」またはメニューの「認定申請」より、受給資格認定の申請を行ってください。

意向なしの場合、以上で完了となります。

受付番号

R-26-079-02-0001-0001

申請内容

高等学校等就学支援金の支給を受けたいので、受給資格の認定を申請します。

< マイページに戻る

1

続けて受給資格認定申請を行う >

手順

- 1 意向の登録結果が表示されます。

・申請をする場合

➡ 「続けて受給資格認定申請を行う」ボタンをクリックします。

8ページへ

・申請をしない場合

➡ 手続きは完了です。

補足

- ・誤って意向内容を登録した場合、自身で修正することはできません。

学校に連絡し、学校による登録解除後に再度登録してください。

2. 操作説明

2-3. 受給資格認定の申請をする

受給資格認定の申請を行います。

申請には、生徒本人の情報、学校情報(在学期間等)の登録が必要となります。(8~14ページで、各情報の登録方法を説明します。)

1. ポータル画面

申請名	申請説明
意向登録	高等学校等就学支援金の申請意向を登録します。
認定申請	高等学校等就学支援金の受給資格の認定を申請します。

手順

- 1 「認定申請」ボタンをクリックします。

補足

- 7ページの意向登録結果画面から続けて受給資格認定申請を行う場合、次の「2. 認定申請登録(生徒情報)画面」から始まります。

2. 認定申請登録(生徒情報)画面(1/2)

1 記入上の注意 2 留意事項

1 2 3 4
生徒情報入力 学校情報入力 入力内容確認 申請完了

2

生徒情報

氏名 支援 太郎
ふりがな しえん たろう
生年月日 2010年04月01日
郵便番号 123-4567
住所(都道府県) 東京都
(市区町村) 千代田区
(町名・番地) 霞が関 1 1 1 1 1
(建物名・部屋番号) (例) ○○○マンション○○○号室
manual@mext.go.jp
メールアドレス

手順

- 1 記入上の注意・留意事項をよく読んでから申請してください。
- 2 学校で登録された生徒情報が表示されるので、正しいことを確認します。誤りがあった場合は、この画面で修正してください。

9ページへ

補足

- メールアドレスについては生徒情報画面でのみ登録可能となります。通知を受信されたい方のメールアドレスを登録してください。

2. 操作説明

2-3. 受給資格認定の申請をする

2. 認定申請登録 (生徒情報) 画面(2/2)

申請対象時期 **必須**

2026年3月31日以前の申請
 2026年4月1日以降の申請

申請日とはなく、適用開始年月を基準に選択してください。適用開始年月が2026年3月31日までの場合は「2026年3月31日以前の申請」、2026年4月1日以降の場合は「2026年4月1日以降の申請」を選択してください。

1

国籍 **必須**

日本国
 日本国以外

---選択してください---

在留資格

国籍が「日本国以外」の人のみ回答してください。

国籍が「日本国以外」の人は以下の、「在留資格に関する事件」を回答してください。在留資格に関する事件

在留資格証明書

システム

「システム」を選択した場合は上記の「在留資格に関する事件」を回答し、必要な在留資格証明書をアップロードしてください。

添付できるファイルには、以下の制限があります。

- 1 ファイルは2件以下にしてください。
- 2 サイズは5MB以下にしてください。
- 3 形式は、JPEG形式(拡張子:jpg、.jpeg)又はPDF形式にしてください。

ファイルを選択 選択されていません

画像登録時にエラーが発生した場合

システム外

(例) 2035年01月01日

**国籍項目「日本国」を選択した場合、
入力不要です**

在留期間

在留期間が「実住者」の人のみ回答してください。

国内で出生又は12歳に達した日の属する学年の末日までに初めて入国していませんか？

はい
 いいえ

初入学時期

在留期間が「滞在許可」の人のみ回答してください。

日本の小学校から中学校までを卒業（終了）していますか？

している
 していない

日本学校卒業有無

在留期間が「滞在許可」の人のみ回答してください。

日本に就労して定着する意思はありますか？

あり
 なし

就労定着意思

在留期間が「滞在許可」の人のみ回答してください。

入力必須項目の未入力によってエラーとなった場合、アップロードファイルの再送信が必要になります。未入力項目がないか必ず確認の上、次へ進むためのボタンをクリックしてください。

< マイページに戻る

2 学校情報入力 >

手順

- 1 国籍項目を選択してください。
- 2 「学校情報入力」ボタンをクリックします。

10ページへ

補足

- ・ 国籍項目を「日本国以外」に選択する必要がある場合には、システムでの申請ではなく、紙の申請書に必要な事項を記載のうえ、国籍・在留資格が確認できる資料をその申請書に添付したうえで、学校の指定する窓口へ提出してください。

2. 操作説明

2-3. 受給資格認定の申請をする

3. 認定申請登録 (学校情報) 画面 (1/2)

e-Shien 高等学校等就学支援金オンライン申請システム ? チャットで質問する ? ヘルプ ? FAQ ログアウト

学校名 ローカル県立〇〇高等学校【学年制】 (学校管理団体なし) ログインID 80879307 ユーザ名 支援 太郎

認定申請登録 (学校情報) 記入上の注意 留意事項

1 2 3 4
生徒情報入力 学校情報入力 入力内容確認 申請完了

1 高等学校等の在学期間について 高等学校等の在学期間についての注意

現在通っている高等学校等の在学期間について

学校の名称 ローカル県立〇〇高等学校【学年制】 (学校管理団体なし)

在学期間 **必須** 2026年04月01日

I-1 あり なし **必ず『なし』を選択してください。**

うち支給停止期間 **必須**

支給停止期間は、休学等により、就学支援金を受給していなかった期間を入力してください。

支給停止期間とは

学校の種類・課程・学科 都道府県立 高等学校 (全日制)

2 過去に別の高等学校等に在学していた期間について 開く +

II < 認定申請登録 (生徒情報) に戻る

3 入力内容確認 >

Copyright (C) Ministry of Education, Culture, Sports, Science and Technology

↓ うち支給停止期間「あり」にチェックした状態の画面

認定申請登録 (学校情報) 記入上の注意 留意事項

1 2 3 4
学校情報入力 入力内容確認 申請完了

高等学校等の在学期間について 高等学校等の在学期間についての注意

現在通っている高等学校等の在学期間について

学校の名称 ローカル県立〇〇高等学校【学年制】 (学校管理団体なし)

在学期間 **必須** 2026年04月01日

I-2 あり なし

うち支給停止期間 **必須**

支給停止期間は、休学等により、就学支援金を受給していなかった期間を入力してください。

支給停止期間とは

学校の種類・課程・学科 都道府県立 高等学校 (全日制)

過去に別の高等学校等に在学していた期間について 開く +

手順

- 1 学校で登録された学校情報が表示されるので、正しいことを確認します。
- 2 過去に他の学校に在籍していたかどうかを入力します。
 - 過去に他の学校に在籍した期間がない場合
→ ③に進みます。
 - 過去に他の学校に在籍した期間がある場合
→ 11ページへ
- 3 「入力内容確認」ボタンをクリックします。
→ 12ページへ

補足

- I-1 現在の学校で支給停止期間がある場合、「あり」にチェックします。
- I-2 支給が停止されていた期間を入力します。
- II 前の画面の入力内容を修正する場合、「認定申請登録(生徒情報)に戻る」ボタンをクリックします。

2. 操作説明

2-3. 受給資格認定の申請をする

過去に他の高等学校等に在籍していた期間がある場合の手順は以下のとおりです。

3. 認定申請登録 (学校情報) 画面 (2/2)

高等学校等の在学期間について

現在通っている高等学校等の在学期間について

学校の名称 ローカル県立〇〇高等学校【学年制】 (学校管理団体なし)

在学期間 必須 2026年04月01日 ~ 現在

うち支給停止期間 必須

学校の種類・課程・学科 都道府県立 高等学校 (全日制)

過去に別の高等学校等に在学していた期間について

開く +

手順

- 1 「開く」ボタンをクリックします。
- 2 「在学期間追加」ボタンをクリックし、学校の名称、在学していた期間等を入力します。
- 3 「入力内容確認」ボタンをクリックします。

12ページへ

補足

- I 誤って「開く」ボタンをクリックしてしまった場合は、「閉じる」ボタンをクリックしてください。閉じずに次に進むとするとエラーになります。
- II 支給停止期間がある場合、「あり」にチェックし、期間を入力します。
- III 過去に就学支援金を受給したことがあるときは、「受給資格消滅通知」を学校に提出してください。

「開く」ボタンおよび「在学期間追加」ボタンをクリックした画面

高等学校等の在学期間について

現在通っている高等学校等の在学期間について

学校の名称 ローカル県立〇〇高等学校【学年制】 (学校管理団体なし)

在学期間 必須 2026年04月01日 ~ 現在

うち支給停止期間 必須

学校の種類・課程・学科 都道府県立 高等学校 (全日制)

過去に別の高等学校等に在学していた期間について

閉じる -

2

III

高等学校等の在学期間について

過去に別の高等学校等に在学していた期間について

学校の名称 必須 (例) 〇〇県立〇〇高等学校

在学期間 必須 (例) 1980年01月01日 ~ (例) 1980年01月01日

うち支給停止期間 必須

学校の種類・課程・学科 必須

入力内容確認 >

2. 操作説明

2-3. 受給資格認定の申請をする

4. 認定申請登録確認画面 (1/2)

e-Shien 高等学校等就学支援金オンライン申請システム ? チャットで質問する ? ヘルプ ? FAQ ログアウト

学校名 ローカル県立〇〇高等学校【学年制】(学校管理団体なし) ログインID 80879307 ユーザ名 支援 太郎

認定申請登録確認



1

生徒情報	
氏名	支援 太郎
ふりがな	しえん たろう
生年月日	2010年04月01日
郵便番号	123-4567
住所(都道府県)	東京都
(市区町村)	千代田区
(町名・番地)	森が関 1 1 1 1 1
(建物名・部屋番号)	
メールアドレス	manyual@mext.go.jp
申請対象時期	2026年4月1日以降の申請
国籍	日本国
在留資格	
在留期限	
永住意思	
初入国時期	
日本学校卒業有無	
就労定着意思	
在留資格証明書提出方法	
在留資格証明書アップロードファイル	アップロードファイルをダウンロードするときは、ファイル名を選択してください(長押しや右クリックはできません)。

氏名・生年月日・住所に誤りがないか確認
* 住基ネットと一致しないと認定されませんのでご注意ください。

手順

- 1 生徒情報、学校情報が表示されるので、正しいことを確認します。

13ページへ

2. 操作説明

2-3. 受給資格認定の申請をする

4. 認定申請登録確認画面 (2/2)

確認事項

以下の内容を確認の上、□にチェックをつけてください。 必須

1

- 「記入上の注意」をよく読み、内容を確認しました。
 記入上の注意
- 「留意事項」をよく読み、内容を確認しました。
 留意事項
- 就学支援金を授業料に充てるとともに、就学支援金の支給に必要な事務手続を学校設置者に委任することを了承します。
- I** 「メールアドレスの利用目的および注意事項」を理解し、メールアドレス登録に同意します。
 メールアドレスの利用目的および注意事項
- 本申請・届出・申出内容は、事実に相違ありません。
- 本申請・届出・申出に虚偽の記載をして提出し、就学支援金の支給をさせた場合は、不正利得の徴収や3年以下の拘禁刑又は100万円以下の罰金等に処されることがあることを承知しています。
- 申請内容に変更が生じた場合には、速やかに学校に連絡してください。

II

2 本内容で申請する

手順

- 1** 内容を確認し、チェックします。
- 2** 「本内容で申請する」ボタンをクリックします。

14ページへ

補足

- I** メールアドレスについての確認事項は、メールアドレスを入力した場合のみ表示されます。
- II** 前の画面の入力内容を修正する場合、「認定申請登録(学校情報)に戻る」ボタンをクリックします。

2. 操作説明

2-3. 受給資格認定の申請をする

5. 認定申請登録結果画面

1 認定申請登録結果

1 2 3 4
生徒情報入力 学校情報入力 入力内容確認 申請完了

本システムによる受給資格認定申請の手続きは以上で終了となります。

受付番号
R-26-079-02-0001-0001

マイページに戻る

Copyright (C) Ministry of Education, Culture, Sports, Science and Technology

手順

- 1 申請の登録結果が表示されます。以上で受給資格認定申請は完了です。

6. ポータル画面

認定状況

意向登録状況、及び、毎年度の受給資格の認定状況をご確認いただけます。

項番	申請日	申請名	審査状況	詳細
1	2026年04月01日	申請意向登録	登録済(意向あり)	
2	2026年04月01日	受給資格認定申請		表示

手順

- 1 申請内容を確認する場合は、「表示」ボタンをクリックします。

令和8年度南山高等学校入学納付金減免実施要領

1 趣 旨 本校においては、愛知県から入学納付金補助金の交付を受け、この実施要領により入学納付金の一部を減免します。

2 減 免 対 象 者 今年度に入学者で次の2項のいずれかに該当する場合です。
(1) 就学支援金の対象者。(高等学校等(外国人学校を除く)に在学し、日本国内に住所を有する者のうち日本国籍を有する生徒等。)
※日本国籍以外の方は、「高等学校等就学支援金(申請手続き)【新入生等用】」の4ページ目の「生徒等の在留資格に関する要件」の「国籍・在留資格等の要件」に該当する方。
(2) (1)にあてはまらない者で以下の区分に該当する場合

区分	所得基準
甲	課税標準額×0.06－市町村民税の調整控除額(※)が212,700円未満の世帯
乙	課税標準額×0.06－市町村民税の調整控除額(※)が270,300円未満の世帯

(※) 政令指定都市(名古屋市等)の場合、市民税の課税標準額×0.06－市民税の調整控除額×3/4。

3 減 免 す る 額 次の(1)又は(2)の額

(1) 就学支援金の対象者

減免額 200,000円

(2) 就学支援金対象外の者

区分	減免する額
甲	200,000円
乙	100,000円

(※) 入学納付金がそれぞれの区分の減免額を下回る場合は、入学納付金を限度として減免を行います。

4 減 免 時 期 本校では、原則として次のとおり入学納付金の減免を実施します。

区分	減免する時期
甲	減免の可否決定次第、授業料口座へ振り込みます。 ※遅くとも8月中までを予定
乙	

5 減免を申請する手続き (1) 減免申請書は、令和8年4月22日(水)までに本校事務室へ提出してください。

(注) 申請期限後の申請は受付できません。

(2) 減免申請書は、保護者等が直接持参されるか、または生徒に持参させてください。

(3) 減免申請に必要な書類は、次のとおりです。

ア 就学支援金の対象者

入学納付金減免申請書

イ 就学支援金対象外の者

・入学納付金減免申請書

・市区町村長の発行する課税証明書

(令和7年度の「課税標準額」及び「市町村民税の調整控除額」の記載のあるもの)

(注) 愛知県私立高等学校等授業料軽減事業で課税証明書を提出された方は、省略できます。

(4) 海外単身赴任中で所得を証明する書類が提出できない方は、本校事務室まで申し出てください。

6 減 免 の 決 定 申請に基づき慎重に審査の上、減免の可否を決定し、その結果を通知します。

7 減 免 の 取 消 し (1) 減免の決定を受けたのち、減免を受ける要件を欠く事情が生じたときは、減免額の全部又は一部の取消をしなければなりませんので、速やかに申し出てください。

(2) 偽りの申請をしたとき、その他入学納付金を減免することが不相当である事実がわかったときは、減免の決定を取り消します。既に減免した入学納付金は、本校へ納入していただきます。

9 秘 密 の 保 持 本校は、この事業に関して知り得た事実を他に漏らしたり、生徒の将来の進学、就職に影響させたりするようなことはいたしません。

10 そ の 他 詳細は、本校事務室(052-831-6455)へお問い合わせください。

<記入例>

令和 8 年 4 月 22 日

学校法人 南山学園 理事長 様

令和 8 年度愛知県私立高等学校等入学納付金減免申請書

愛知県用

愛知県私立高等学校等入学納付金補助金を、下記のとおり申請します。

記

1 学校名	南山高等学校
2 生徒の 学年・組・番	1 年 組 番
(ふりがな) 3 生徒氏名	(なんざん たろう) 南山 太郎

高等学校等就学支援金の対象外となった場合※1、市区町村長の発行する課税証明書※2を提出する必要があります。

※1 日本国籍を有しない者のうち、日本に定着しない者や在留資格が留学等の者

※2 令和 7 (2025)年度の「課税標準額」及び「市町村民税の調整控除額」の記載のあるもの

令和 8 年 月 日

学校法人 南山学園 理事長 様

令和 8 年度愛知県私立高等学校等入学納付金減免申請書

愛 知 県 用

愛知県私立高等学校等入学納付金補助金を、下記のとおり申請します。

記

1 学校名	南山高等学校
2 生徒の 学年・組・番	1 年 組 番
(ふりがな) 3 生徒氏名	()

高等学校等就学支援金の対象外となった場合^{※1}、市区町村長の発行する課税証明書^{※2}を提出する必要があります。

※1 日本国籍を有しない者のうち、日本に定着しない者や在留資格が留学等の者

※2 令和 7 (2025)年度の「課税標準額」及び「市町村民税の調整控除額」の記載のあるもの